

T.C

YENIÇAĞA KAYMAKAMLIĞI

YENIÇAĞA MESLEKİ EĞİTİM MERKEZİ  
MÜDÜRLÜĞÜ



## 2024-2028 STRATEJİK PLANI

AR-GE BİRİMİ TARAFINDAN  
KONTROL EDİLMİŞTİR.

## İSTİKLAL MARŞI

Korkma, sönmez bu şafaklarda yüzen al sancak;  
Sönmeden yurdumun üstünde tüten en son ocak.  
O benim milletimin yıldızıdır, parlayacak;  
O benimdir, o benim milletimindir ancak.

Çatma, kurban olayım, çehreni ey nazlı hilal!  
Kahraman ırkıma bir gül! Ne bu şiddet, bu celal?  
Sana olmaz dökülen kanlarımız sonra helal...  
Hakkıdır Hakk'a tapan milletimin istiklal!

Ben ezelden beridir hür yaşadım, hür yaşarım.  
Hangi çılgın bana zincir vuracakmış? Şaşarım!  
Kükremiş sel gibiyim, bendimi çiğner, aşarım.  
Yurtarım dağları, enginlere sığmam taşarım.

Garbın afakını sarmışsa çelik zırhlı duvar,  
Benim iman dolu göğsüm gibi serhaddim var.  
Ulusun, korkma! Nasıl böyle bir imanı boğar,  
"Medeniyet!" dediğin tek dişi kalmış canavar?

Arkadaş! Yurduma alçakları uğratma sakın.  
Siper et gövdeni, dursun bu hayasızca akın.  
Doğacaktır sana va'dettiği günler Hakk'ın...  
Kim bilir, belki yarın, belki yarından da yakın.

Bastığın yerleri "toprak!" diyerek geçme, tanı:  
Düşün altındaki binlerce kefensiz yatanı.  
Sen şehit oğlusun, incitme, yazıktır atanı:  
Verme, dünyaları alsan da, bu cennet vatanı.

Kim bu cennet vatanın uğruna olmaz ki feda?  
Şüheda fışkıracak toprağı sıksan, şüheda!  
Canı, cananı bütün varımı alsın da Hüda,  
Etmesin tek vatanından beni dünyada cüda.

Ruhumun senden, İlahi, şudur ancak emeli:  
Değmesin mabedimin göğsüne namahrem eli.  
Bu ezanlar ezanlar-ki şahadetleri dinin temeli  
Ebedi yurdumun üstünde benim inlemeli.

O zaman vecd ile bin secde eder-varsa-taşım,  
Her cerihamdan, İlahi, boşanıp kanlı yaşım,  
Fıskırır ruh-ı mücerred gibi yerden na'şım;  
O zaman yükselerek arşa değer belki başım.

Dalgalar sen de şafaklar gibi ey şanlı hilal!  
Olsun artık dökülen kanlarımın hepsi helal!  
Ebediyen sana yok, ırkıma yok izmihlal!  
Hakkıdır, hür yaşamış bayrağımın hürriyet;  
Hakkıdır, Hakk'a tapan, milletimin istiklal!

Mehmet ANI ERSOY



*Öğretmenler;  
Yeni Nesil Sizin  
Eseriniz Olacaktır.*

*K. Atatürk*

## GENÇLİĞE HİTABE

Ey Türk gençliği Birinci vazifen, Türk İstiklalini, Türk cumhuriyetini, İlelebet, muhafaza ve müdafaa etmektir.

Mevcudiyetinin ve istikbalinin yegane temeli budur. Bu temel, senin, en kıymetli hazinendir. İstikbalde dahi, seni, bu hazineden, mahrum etmek isteyecek, dahilî ve haricî, bedhahların olacaktır. Bir gün, istiklal ve cumhuriyeti müdafaa mecburiyetine düşersen, vazifeye atılmak için, içinde bulunacağın vaziyetin imkân ve şeraitini düşünmeyeceksin! Bu imkân ve şerait, çok namüsalih bir mahiyette tezahür edebilir. İstiklal ve cumhuriyetine kastedecek düşmanlar, bütün dünyada emsali görülmemiş bir galibiyetin mümessili olabilirler. Cebren ve hile ile aziz vatanın, bütün kaleleri zaft edilmiş, bütün tersanelerine girilmiş, bütün orduları dağıtılmış ve memleketin her köşesi bilfiil işgal edilmiş olabilir. Bütün bu şeraitten daha elim ve daha vahim olmak üzere, memleketin dahilinde, iktidara sahip olanlar gaffet ve dalalet ve hatta hiyanet içinde bulunabilirler. Hatta bu iktidar sahipleri şahsî menfaatlerini, müstevlerin siyasi emelleriyle tevhit edebilirler. Millet, fakr u zaruret içinde harap ve bitap düşmüş olabilir.

Ey Türk istikbalinin evladı! İşte, bu ahval ve şerait içinde dahi, vazifen; Türk istiklal ve cumhuriyetini kurtarmaktır! Muhtaç olduğun kudret, damarlarındaki asil kanda, mevcuttur!

*K. Atatürk*

## Okul/Kurum Bilgileri

<b>İli: BOLU</b>		<b>İlçesi: YENİÇAĞA</b>	
<b>Adres:</b>	Asilbey Mah.Yeniçağa Sanayi Sitesi No:4 Bolu / Yeniçağa	<b>Coğrafi Konum (link)</b>	
<b>Telefon Numarası:</b>	03743414485	<b>Faks Numarası:</b>	
<b>e- Posta Adresi:</b>	236189@meb.k12.tr	<b>Web sayfası adresi:</b>	<a href="https://yenicagamesem.meb.k12.tr">https://yenicagamesem.meb.k12.tr</a>
<b>Kurum Kodu:</b>	236189	<b>Öğretim Şekli:</b>	Tam Gün

# SUNUŞ

Sosyal ve ekonomik yönden gelişmiş her ülke, eğitime büyük önem vermiş, eğitim sayesinde hedeflediği noktaya ulaşmıştır. Çünkü eğitim; her insanın yaşamında, her toplumun, her ülkenin geleceğinin garanti altına alınmasında en etkin ve asla ihmale gelmeyecek çok önemli bir faktördür.

Bu nedenle kamu kaynaklarını etkin kullanarak, kentin ve ülkenin ihtiyaçlarına cevap verebilmek; kaynakların verimli kullanılması gerektiğini göz önünde bulundurarak, ihtiyaçlar arasında öncelik ve planlama çalışması yapmak; tüm bu çalışmalarını yaparken kurumlara bütçe disiplini, katılımcılık, izleme, değerlendirme alışkanlığı ve hesap verme sorumluluğu kazandırmak hedefimizdir.

Gelişen ve sürekliliği izlenebilen, bilgi ve planlama temellerine dayanan güçlü bir yaşam standardı ve ekonomik yapı; stratejik amaçlar, hedefler ve planlanmış zaman diliminde gerçekleştirilecek uygulama faaliyetleri ile (STRATEJİK PLAN) oluşabilmektedir.

Okulumuz misyon, vizyon ve stratejik planını ilk olarak 2008 yılında belirlemiştir. Okulumuz, daha iyi bir eğitim seviyesine ulaşmak düşüncesiyle sürekli yenilenmeyi ve kalite kültürünü kendisine ilke edinmeyi amaçlamaktadır. Kalite kültürü oluşturmak için eğitim ve öğretim başta olmak üzere insan kaynakları ve kurumsallaşma, sosyal faaliyetler, alt yapı, toplumla ilişkiler ve kurumlar arası ilişkileri kapsayan 2024-2028 stratejik planı hazırlanmıştır.

Büyük önder Atatürk'ü örnek alan bizler; çağa uyum sağlamış, çağı yönlendiren gençler yetiştirmek için kurulan okulumuzda, geleceğimizin teminatı olan öğrencilerimizin daha iyi imkânlarla yetişip, düşünce ufku ve yenilikçi ruhu açık, Türkiye Cumhuriyeti çitasını daha yükseklerle taşıyan bireyler olması için, öğretmenleri ve idarecileriyle özverili bir şekilde tüm azmimizle çalışmaktayız.

Yeniçağa Mesleki Eğitim Merkezi Müdürlüğü olarak en büyük amacımız yalnızca lise mezunu gençler yetiştirmek değil, girdikleri her türlü ortamda çevresindekilere ışık tutan, hayata hazır, hayatı aydınlatan, bizleri daha da ileriye götürecek gençler yetiştirmektir.

Nuri BABAYİĞİT  
Merkez Müdürü

# İÇİNDEKİLER

*İçindekiler bölümü hazırlanırken ve planın sayfa tasarımı yapılırken aşağıda verilen sıralama dikkate alınmalıdır.*

## 1. GİRİŞ VE STRATEJİK PLANIN HAZIRLIK SÜRECİ

- 1.1. Strateji Geliştirme Kurulu ve Stratejik Plan Ekibi
- 1.2. Planlama Süreci

## 2. DURUM ANALİZİ

- 2.1. Kurumsal Tarihçe
- 2.2. Uygulanmakta Olan Planın Değerlendirilmesi
- 2.3. Mevzuat Analizi
- 2.4. Üst Politika Belgelerinin Analizi
- 2.5. Faaliyet Alanları ile Ürün ve Hizmetlerin Belirlenmesi
- 2.6. Paydaş Analizi
- 2.7. Kuruluş İçi Analiz
  - 2.7.1. Teşkilat Yapısı
  - 2.7.2. İnsan Kaynakları
  - 2.7.3. Teknolojik Düzey
  - 2.7.4. Mali Kaynaklar
  - 2.7.5. İstatistik Veriler
- 2.8. Dış Çevre Analizi (Politik, Ekonomik, Sosyal, Teknolojik, Yasal ve Çevresel Çevre Analizi -PESTLE)
- 2.9. Güçlü ve Zayıf Yönler ile Fırsatlar ve Tehditler (GZFT) Analizi
- 2.10. Tespit ve İhtiyaçların Belirlenmesi

## 3. GELECEĞE BAKIŞ

- 3.1. Misyon
- 3.2. Vizyon
- 3.3. Temel Değerler

## 4. AMAÇ, HEDEF VE STRATEJİLERİN BELİRLENMESİ

- 4.1. Amaçlar
- 4.2. Hedefler
- 4.3. Performans Göstergeleri
- 4.4. Stratejilerin Belirlenmesi
- 4.5. Maliyetlendirme

## 5. İZLEME VE DEĞERLENDİRME

## 6. Tablo/Şekil/Grafikler/Ekler

# 1. GİRİŞ VE STRATEJİK PLANIN HAZIRLIK SÜRECİ

## 1.1. Strateji Geliştirme Kurulu ve Stratejik Plan Ekibi

**Strateji Geliştirme Kurulu:** Okul müdürünün başkanlığında, bir okul müdür yardımcısı, bir öğretmen ve okul/aile birliği başkanı ile bir yönetim kurulu üyesi olmak üzere 5 kişiden oluşan üst kurul kurulur.

**Stratejik Plan Ekibi:** Okul müdürü tarafından görevlendirilen ve üst kurul üyesi olmayan müdür yardımcısı başkanlığında, belirlenen öğretmenler ve gönüllü velilerden oluşur.

**Tablo 1. Strateji Geliştirme Kurulu ve Stratejik Plan Ekibi Tablosu**

Strateji Geliştirme Kurulu Bilgileri		Stratejik Plan Ekibi Bilgileri	
Adı Soyadı	Ünvanı	Adı Soyadı	Ünvanı
Nuri BABAYİĞİT	Okul Müdürü		
Tarık DEMİRCİ	Müdür Yard.		
Ferhat SABAN	Öğretmen		
İbrahim KARAGÖZ	Okul Aile Birliği Başkanı		
Mustafa KARADAŞ	Okul Aile Birliği Muhasip Üye		

## 1.2. Planlama Süreci:

*2024-2028 dönemi stratejik plan hazırlanma süreci Strateji Geliştirme Kurulu ve Stratejik Plan Ekibi' nin oluşturulması ile başlamıştır. Ekip tarafından oluşturulan çalışma takvimi kapsamında ilk aşamada durum analizi çalışmaları yapılmış ve durum analizi aşamasında, paydaşlarımızın plan sürecine aktif katılımını sağlamak üzere paydaş anketi, toplantı ve görüşmeler yapılmıştır. Durum analizinin ardından geleceğe yönelim bölümüne geçilerek okulumuzun/kurumumuzun amaç, hedef, gösterge ve stratejileri belirlenmiştir.*

## 2. DURUM ANALİZİ

*Stratejik planlama sürecinin ilk adımı olan durum analizi, okulumuzun/kurumumuzun “neredeyiz?” sorusuna cevap vermektedir. Okulumuzun/kurumumuzun geleceğe yönelik amaç, hedef ve stratejiler geliştirebilmesi için öncelikle mevcut durumda hangi kaynaklara sahip olduğu ya da hangi yönlerinin eksik olduğu ayrıca, okulumuzun/kurumumuzun kontrolü dışındaki olumlu ya da olumsuz gelişmelerin neler olduğu değerlendirilmiştir. Dolayısıyla bu analiz, okulumuzun/kurumumuzun kendisini ve çevresini daha iyi tanımasına yardımcı olacak ve stratejik planın sonraki aşamalarından daha sağlıklı sonuçlar elde edilmesini sağlayacaktır.*

*Durum analizi bölümünde, aşağıdaki hususlarla ilgili analiz ve değerlendirmeler yapılmıştır;*

- *Kurumsal tarihçe*
- *Uygulanmakta olan planın değerlendirilmesi*
- *Mevzuat analizi*
- *Üst politika belgelerinin analizi*
- *Faaliyet alanları ile ürün ve hizmetlerin belirlenmesi*
- *Paydaş analizi*
- *Kuruluş içi analiz*
- *Dış çevre analizi (Politik, ekonomik, sosyal, teknolojik, yasal ve çevresel analiz)*
- *Güçlü ve zayıf yönler ile fırsatlar ve tehditler (GZFT) analizi*
- *Tespit ve ihtiyaçların belirlenmesi*

## 2.1. Kurumsal Tarihçe

Merkezimiz Çırak, kalfa ve ustaların kurumlarda yapılan teorik eğitim ile işletmelerde yapılan pratik eğitimin bütünlüğü içerisinde bireyleri bir mesleğe hazırlayan, mesleklerinde gelişmelerine olanak sağlayan ve belgeye götüren eğitimi kapsar.

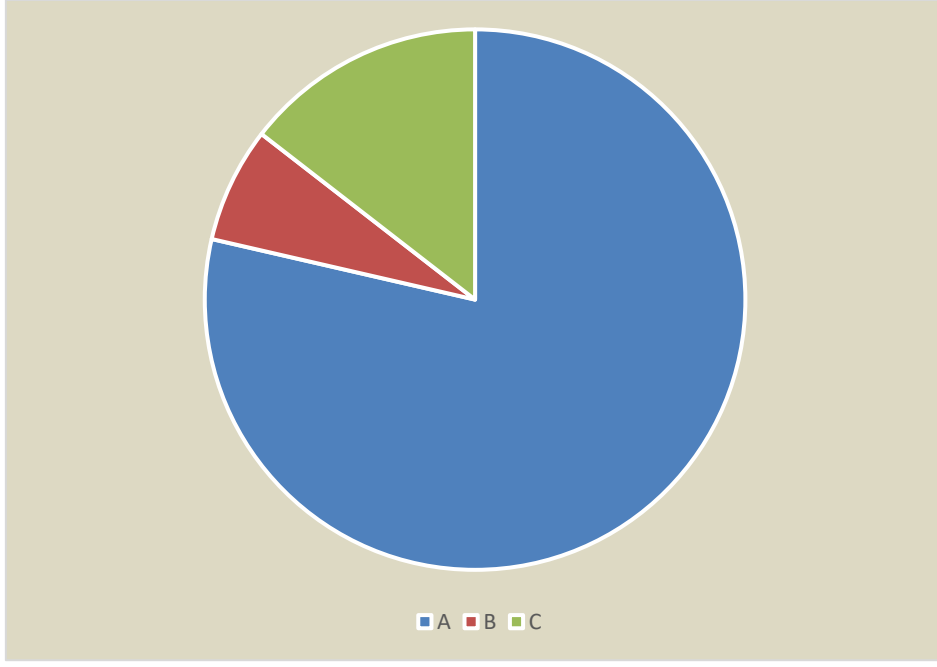
1992 tarihinde Yeniçağa Sanayi Sitesi Kooperatifinin sosyal binasında faaliyete başlayan merkezimiz 3308 sayılı kanunun uygulama kapsamına alınan 140 meslek dalında çalışanların eğitimlerinin yapılarak mesleki yeterliliklerinin tamamlanması, artırılması, ölçülmesi, seviyelerinin belirlenmesi, belgelendirilmesi, meslek kuruluşları, odalar, kobiler arasında yakın ilişkiler kurularak iletişim sağlanması devlet ile bunlar arasında köprü vb tüm görevleri yürütmekte ortaklaşa meslek eğitimi ile sosyal faaliyetlerde bulunmaktayız. Bu amaçla merkezimizde Çıraklık; Kalfalık, Ustalık Eğitimleri, Usta Öğreticilik, Meslek Kursları, İş pedagojisi vb kurslar düzenlenmektedir. Ayrıca kalfalık, ustalık ile yapılan tüm eğitimlerinde sınavları yapılmakta ve belgelendirilmektedir. Düzenlenen muhtelif meslek kurslarında İlimizde uzmanlık alanlarında önder bir eğitim kurumu olup çağın gerektirdiği en son yenilikler, üretim teknikleri, teknolojiler konularında kendini bilgi, beceri ve donanımsal olarak yenilemektedir. Rekabetçi bir ekonomi ve bilgi toplumunun gerektirdiği doğrultuda nitelikli insan kaynaklarının yetiştirilmesi, istihdam imkânlarının geliştirilmesi işsizliğin azaltılması için bölgemizde önemli rol oynamaktadır.

## 2.2. Uygulanmakta Olan Stratejik Planın Değerlendirilmesi

Bir önceki stratejik plan döneminde uygulanan Yeniçağa Mesleki Eğitim Merkezi Müdürlüğü 2019-2023 Stratejik Planı 5 yıllık dönemde başarıyla uygulanmıştır.

*Şekil 1.2019-2023 Stratejik Planındaki Göstergelerin Gerçekleşme Durumu*

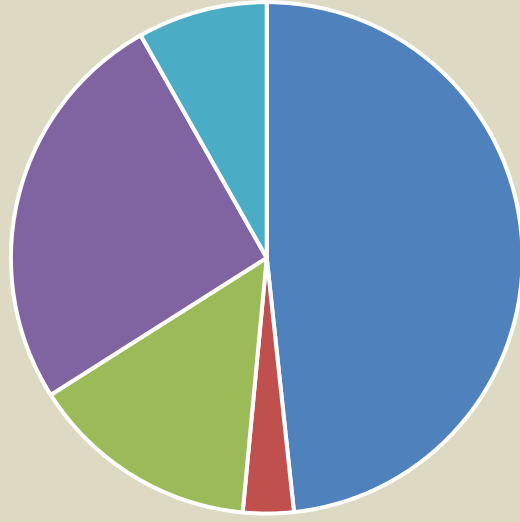




Grafiğe göre performans göstergelerinin % 78,6'sında 2023 yılı hedeflerine büyük oranda ulaşılmış ya da hedefler aşılmıştır. Göstergelerin % 6,9'unda ise 2023 hedefine yakın makul artışlar kaydedilmiştir. % 14,5'inde 2018 yılına göre ilerleme sağlanmakla birlikte hedeften uzak bir görünüm sergilenmiştir. Göstergelerin yine % 2'sinde ise 2018 yılına göre gerileme gözlenmiştir. 2018 hedefinin altında kalan göstergelerin genellikle Bakanlık uygulamalarından kaynaklı alt yapı ve mevzuat çalışmaları ile Covid-19 salgının olduğu düşünülmektedir.

Aynı şekilde 2019-2023 Stratejik planı kapsamında Eylem Planındaki faaliyetlerin gerçekleşme durumuna bakıldığında da aynı durum görülmektedir. Aşağıdaki grafikte detaylarına bakıldığında faaliyetlerin gerçekleşmeme durumları belirtilmiştir.

*Şekil 2.2019-2023 Stratejik Planında Yer Alan Faaliyetlerin Gerçekleşme Durumu*



■ Talep ve Katılım Yetersizliđi

■ Ödenek Yetersizliđi

■ Uygulamada Karşılaşılan Güçlükler

■ Salgın Hastalıklar

■ Yasal Düzenlemeler

Toplam faaliyetlerin (%48,3) i için talep ve katılım yetersizliđi, (%3,2) si ödenek yetersizliđi, (%14,5) i uygulamada karşılaşılan güçlükler, (%25,8) i salgın hastalıklar, (%8,2) si yasal düzenleme eksikliđinden gerçekleştirilemediđi görülmektedir.

## 2.3. Yasal Yükümlülükler ve Mevzuat Analizi

Milli Eğitim Bakanlığı Ortaöğretim Kurumları Yönetmeliğinde Yönetim kadrosunun, Okul Müdürü, ve Müdür Yardımcılarının başlıca görevleri şu şekilde belirtilmiştir.

**MADDE 77- (1)** Okul yöneticileri; öğretmenlere, öğrencilere, velilere ve çevreye eğitim ve öğretimde liderlik yapar, verimliliğin artırılmasına, ekip ruhunun oluşturulmasına, okulun çevreyle bütünleşmesine ve kurum kültürünün geliştirilmesine yönelik çalışmalar yapar, okulu hizmete hazır durumda bulundurur. Bilimsel ve teknolojik gelişmeler, verimlilik ve saydamlık ilkeleri doğrultusunda okulu sürekli yeniler ve geliştirir, zamanı ve tüm imkânları okulun amaçlarını gerçekleştirmek için kullanır. (2) Okul yönetimi; a) Araştırma ve planlama, b) Örgütlenme, c) Rehberlik, ç) İzleme, denetim ve değerlendirme, d) İletişim ve yönetim görevlerini yerine getirir.

**MADDE 80- (1)** Müdür yardımcısı eğitim, öğretim ve yönetim işlerinin planlı, düzenli ve amacına uygun olarak yürütülmesinden müdüre ve müdür başyardımcısına karşı sorumludur. (2) Müdür yardımcısının görev yetki ve sorumlulukları şunlardır: a) Okulda kullanılan belge, defter, çizelge ve formlarla ilgili iş ve işlemleri yürütür ve gerekli olanları imzalar. b) Görevlendirildiğinde, ilgili mevzuat kapsamında oluşturulan kurul, komisyon ve ekiplere katılır, başkanlık eder ve bunlarla ilgili iş ve işlemleri yürütür. c) Kendisine verilen nöbet görevini yürütür, nöbetçi öğretmen ve öğrencileri izler, nöbet raporlarını inceler, varsa sorunları müdür başyardımcısına ve müdüre iletir. ç) Sorumluluğuna verilen öğrencilerle ilgili iş ve işlemleri müdür ve müdür başyardımcısıyla işbirliği içinde yürütür. d) Elektronik ortamda veri tabanı üzerinden bilgi alış verişiyle ilgili işlemleri yürütür. e) Mezunların izlenmesine yönelik iş ve işlemleri yürütür. f) (Ek:RG-8/9/2023-32303) Öğrencilerin; ortaöğretim süresince sosyal sorumluluk programı kapsamındaki çalışmalara, hayat boyu öğrenme kapsamında oluşturulan uzaktan veya yüz yüze eğitim içerikli modüllere, ulusal/uluslararası projelere katılımlarına ve elde ettikleri başarılarla dair bilgilerinin, e-Portfolyo kapsamında yer alması için, sınıf veya şube rehber öğretmenleri ya da danışman öğretmenlerce Sosyal Etkinlik Modülüne işlenmesini kontrol ve takip eder. g) (Ek:RG-8/9/2023-32303) Kurum bünyesinde mevcut olması halinde anaokulu/anasınıfı ile ilgili olarak uhdesine verilen iş ve işlemleri

yürütür. (3) Müdür tarafından verilen görevin gerektirdiği diğer görev ve sorumlulukları yerine getirir.

**MADDE 82- (1)** (Değişik:RG-16/9/2017-30182) İşletmelerdeki mesleki eğitimde işyerlerinin belirlenmesi, eğitimin planlanması, koordinasyonu, uygulanması ve izlenmesi ile okulun araştırma-geliştirme çalışmalarını yürütmek amacıyla atölye ve laboratuvar öğretmenleri arasından görevlendirilen bir müdür yardımcısı, okul müdürlüğüne koordinatör müdür yardımcısı olarak görevlendirilir. (2) Koordinatör müdür yardımcısı: a) İşletmelerde mesleki eğitim uygulamasının planlı bir şekilde yürütülmesini sağlamak amacıyla alınacak önlemleri belirler ve müdüre bildirir. b) İşletmelerdeki usta öğretici ve eğitici personelin hizmet içi eğitim almasını sağlamak amacıyla, işletme yönetiminin görüşünü de alarak gerekli planlamayı yapar, hizmet içi eğitim programını hazırlar ve müdüre sunar. c) Mesleki eğitim yaptırılacak işletmelerin, eğitimi yapılacak meslek alanı/dalı ve öğretim programına uygunluğunu belirlemek amacıyla kurulan komisyon çalışmalarına katılır. ç) (Değişik:RG-26/3/2017-30019) Alan eğitimine başlayan öğrenciler ile işletmelerde mesleki eğitim gören, tamamlayıcı eğitime devam eden veya staj çalışması yapan öğrencilerin sigortalılıkla ilgili iş ve işlemlerini yürütür. d) (Değişik:RG-26/3/2017-30019) İşletmelerde mesleki eğitim gören, tamamlayıcı eğitime devam eden öğrencilerin devamsızlıkla ilgili iş ve işlemlerini yapar. e) Koordinatör öğretmenlerin görevlerini yerine getirmesi, ilgili formların gününde okul yönetimine verilmesi konusunu takip eder, değerlendirir, varsa aksaklıklar konusunda müdürü bilgilendirir. f) Öğretmenlere koordinatörlük görevinin dağıtılmasında ilgili alan zümreleriyle işbirliği yapar. g)(Ek:RG-13/9/2014-29118) Koordinatör öğretmenlerce mezunlara ve iş yeri yetkililerine uygulanan anketlerin değerlendirilmesi ve elektronik ortama aktarılmasını sağlar. ğ) (Ek:RG-26/3/2017-30019) Koordinatör öğretmenlerce, işletmelerde mesleki eğitim ve staj kontenjanlarının belirlenmesine esas olmak üzere alan taraması yaparak işletme taleplerinin alınmasını sağlar. (3) Müdür tarafından verilen görevin gerektirdiği diğer görev ve sorumlulukları yerine getirir.

NO	SAYI	TARİH	MEVZUATIN ADI	İŞLEVİ
1	1739	1973	Milli Eğitim Temel Kanunu	Milli eğitimin genel amaçlarını, ilkelerini, eğitim kademelerini açıklar.
2	430	1964	Millî Eğitim Bakanlığına Bağlı Yüksek ve Orta Dereceli Okullar Öğretmenleri ile İlkokul Öğretmenlerinin Haftalık Ders Saatleri ile Ek Ders Ücretleri Hakkında Kanun	Öğretmenlerinin Haftalık Ders Saatleri ile Ek Ders Ücretlerini açıklar.
3	3308	1986	Meslekî Eğitim Kanunu	Çırak, kalfa ve ustaların eğitimi ile okullarda, yükseköğretim kurumlarında ve işletmelerde yapılacak mesleki eğitime ilişkin esasları düzenler.
4	30471	2018	Özel Eğitim Hizmetleri Yönetmeliği	Türk Millî Eğitiminin genel amaçları ve temel ilkeleri doğrultusunda, özel eğitim ihtiyacı olan bireylerin eğitim haklarından yararlanmalarını sağlamaya yönelik usul ve esasları düzenler.
5	30090	2017	Millî Eğitim Bakanlığı Eğitim Kurumları Sosyal Etkinlikler Yönetmeliği	Her tür ve seviyedeki resmî ve özel (Değişik ibare: RG-1/9/2018-30522) örgün ve hayat boyu öğrenme kurumlarında; öğretim programlarının yanında öğrenci ve kursiyerlerde özgüven ve sorumluluk duygusu geliştirmeye, yeni ilgi alanları oluşturmaya, millî, manevî, ahlaki, insanî ve kültürel değerleri kazandırmaya yönelik bilimsel, sosyal, kültürel, sanatsal ve sportif alanlarda öğrenci kulübü ve toplum hizmeti kapsamındaki sosyal (Ek ibare: RG-12/9/2019-30886) etkinlikler ile kamu kurum ve kuruluşları, uluslararası kuruluşlar ve sivil toplum kuruluşları tarafından eğitim kurumlarında yapılacak sosyal etkinliklerin usul ve esaslarını düzenlemektir.
6	28758	2013	Milli Eğitim Bakanlığı Ortaöğretim Kurumları Yönetmeliği	Millî Eğitim Bakanlığına bağlı resmî ve özel örgün ortaöğretim kurumlarında eğitim, öğretim, yönetim ve işleyişe ilişkin usul ve esasları düzenler.
7	28199	2012	Milli Eğitim Bakanlığı Okul-Aile Birliği Yönetmeliği	Millî Eğitim Bakanlığına bağlı okul ve eğitim kurumlarında okul-aile birliklerinin kuruluş, işleyiş, görev, yetki ve sorumluluklarına ilişkin usul ve esasları düzenler.
8	1563891	2020	Millî Eğitim Bakanlığı Sosyal Etkinlik İzinleri Yönergesi	Millî Eğitim Bakanlığına bağlı her tür ve derecedeki eğitim kurumlarında kamu kurum ve kuruluşları, uluslararası kuruluşlar, üniversiteler, sivil toplum kuruluşları ve diğer kuruluşlar tarafından yapılacak sosyal etkinlik izinlerine ilişkin usul ve esasları düzenlemektir.

## 2.4. Üst Politika Belgeleri Analizi

Bolu Milli Eğitim Müdürlüğü'nün 2024-2028 yıllarını kapsayan stratejik planı hazırlanırken aşağıdaki şu üst politika belgelerinden yararlanılacaktır.

- Millî Eğitim Bakanlığı Stratejik Planı,
- İl Millî Eğitim Müdürlüğü Stratejik Planı,
- Bolu Belediyesinin 2020-2024 Stratejik Planı.

İzzet Baysal Mesleki Eğitim Merkezi Müdürlüğü'nün 2024-2028 Stratejik Planı hazırlanırken Bolu İl Milli Eğitim Müdürlüğü'nün 2024-2028 Stratejik Planı temel politika belgesi olarak kabul edilmiştir. Bu nedenle planlama çalışmaları Müdürlük ile eş güdüm içinde yapılacaktır.

## 2.5. Faaliyet Alanları ile Ürün/Hizmetlerin Belirlenmesi

Müdürlüğümüz tarafından sunulan hizmetlerin nitelik ve niceliğine, organizasyonuna çalışma usullerine ve iş süreçlerine yönelik olarak Standart Dosya Planındaki işler ve kod dağılımları incelenmiş,

Bakanlığımızın ve Müdürlüğümüzün Kamu Hizmet Standartları ve Kamu Hizmet Envanteri gözden geçirilmiştir. Kurumumuzun faaliyet alanları ve sunmuş olduğu hizmetler aşağıdaki gibi belirlenmiştir.

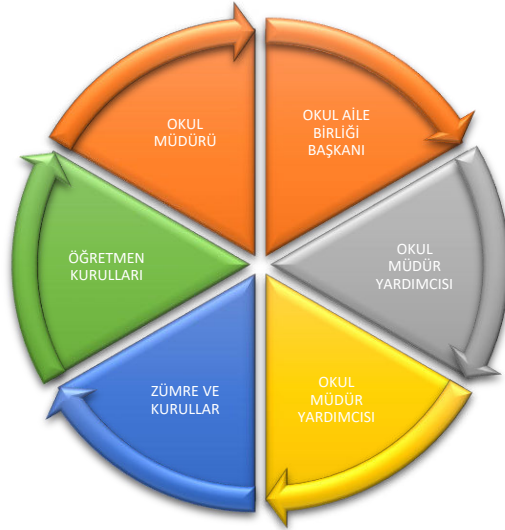
**Tablo 3. Faaliyet Alanlar/Ürün ve Hizmetler Tablosu**

Faaliyet Alanı	Ürün/Hizmetler
<b>Öğretim-eğitim faaliyetleri</b>	<b>Öğrenci İşleri</b> Kayıt-nakil işleri Devam-devamsızlık Sınıf geçme Sınav hizmetleri Mesleki Yeterlilik Kurumuyla ilgili iş ve işlemler
<b>Rehberlik faaliyetleri</b>	Öğrencilere rehberlik yapmak Velilere rehberlik etmek Rehberlik faaliyetlerini yürütmek Madde bağımlılığı, şiddet ve benzeri konularda toplum temelli destek sağlama
<b>Sosyal faaliyetler</b>	Sosyal, kültürel, sportif etkinliklere ilişkin iş ve işlemler
<b>Sportif faaliyetler</b>	Sporcu öğrencilere yönelik iş ve işlemler
<b>Kültürel ve sanatsal faaliyetler</b>	Kutlama veya belirli gün ve haftalarının programları
<b>İnsan kaynakları faaliyetleri (mesleki gelişim faaliyetleri, personel etkinlikleri...)</b>	Özlük, emeklilik, disiplin, ödül, güvenlik soruşturması ve arşiv araştırması işlemleri Personelin hizmet içi eğitimleri, pasaport ve yurt dışı iş ve işlemleri Eğitim çalışanlarının norm kadro, atama, askerlik, alan değişikliği vb. işleri
<b>Okul aile birliği faaliyetleri</b>	Bütçe, okul-aile birlikleri ve istatistik ile ilgili iş ve işlemler
<b>Ölçme değerlendirme faaliyetleri</b>	Sınavların uygulanması ile ilgili organizasyon ve sınav güvenliği Mesleki Yeterlilik Kurumuyla ilgili iş ve işlemler
<b>Öğrenme ortamlarına yönelik faaliyetler</b>	Öğrenci velileri ve diğer tarafların eğitime desteklerini sağlama

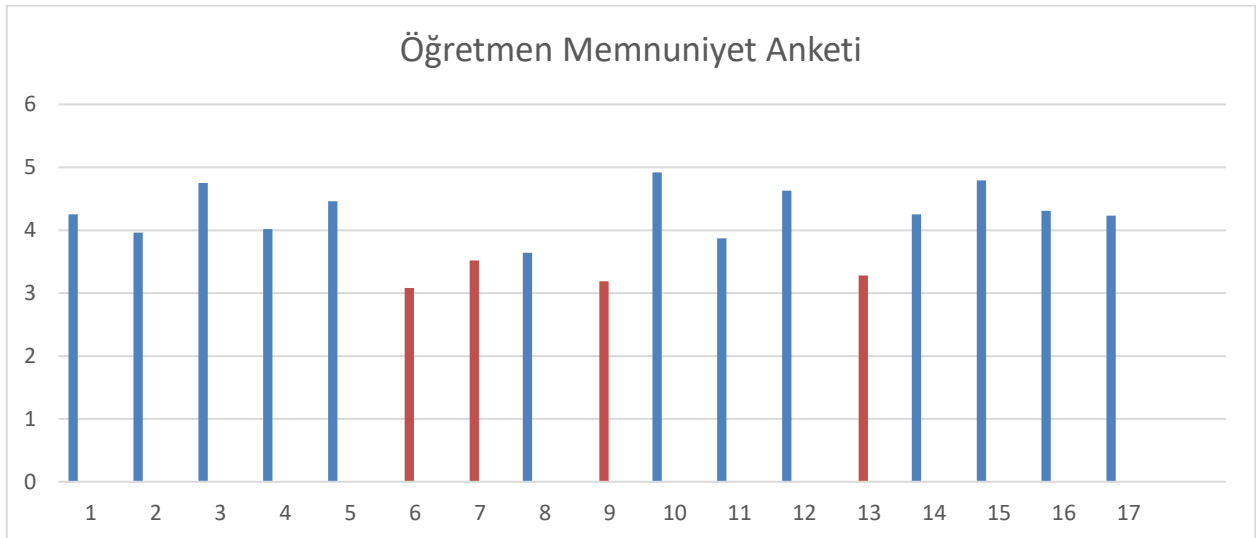
## 2.6. Paydaş Analizi

Geleceğe dair vizyon belgesinde katılımcılık, stratejik planlamanın temel unsurlarından biridir. Paydaş; Müdürlüğün ürün ve hizmetleri ile ilgisi olan, Müdürlükten doğrudan veya dolaylı, olumlu ya da olumsuz yönde etkilenen veya Müdürlüğü etkileyen kişi, grup veya kurumlardır. Paydaşlar, iç ve dış paydaşlar olarak sınıflandırılır. İç paydaş, İdareden etkilenen veya idareyi etkileyen idare içerisindeki kişi ve gruplardır.

Kurumumuzun temel paydaşları öğrenci, veli ve öğretmen olmakla birlikte eğitimin dışsal etkisi nedeniyle okul çevresinde etkileşim içinde olunan geniş bir paydaş kitlesi bulunmaktadır. Paydaşlarımızın görüşleri anket, toplantı, dilek ve istek kutuları, elektronik ortamda iletilen önerilerde dâhil olmak üzere çeşitli yöntemlerle sürekli olarak alınmaktadır.

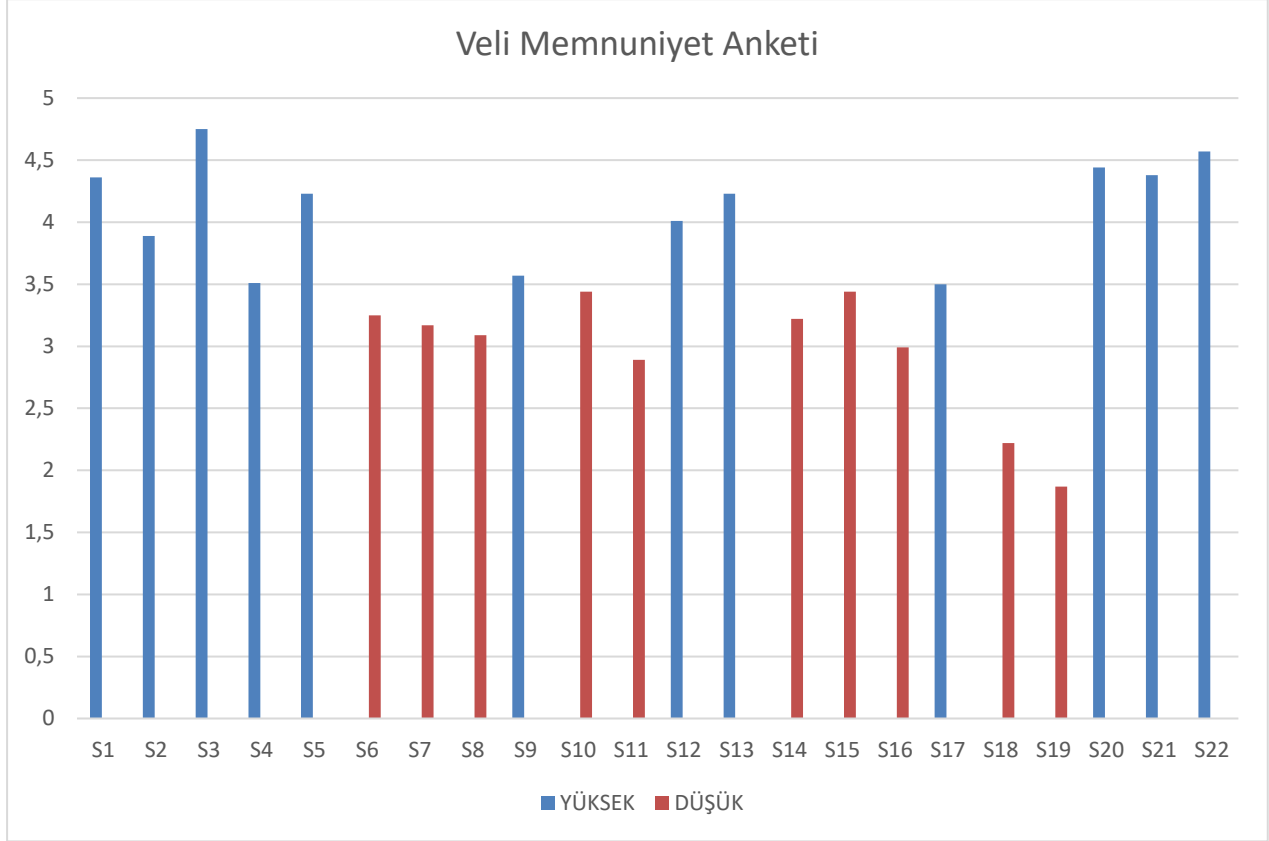


Şekil 3.İzzet Baysal Mesleki Eğitim Merkezi Müdürlüğü 2024-2028 Stratejik Plan İç Paydaş Verileri

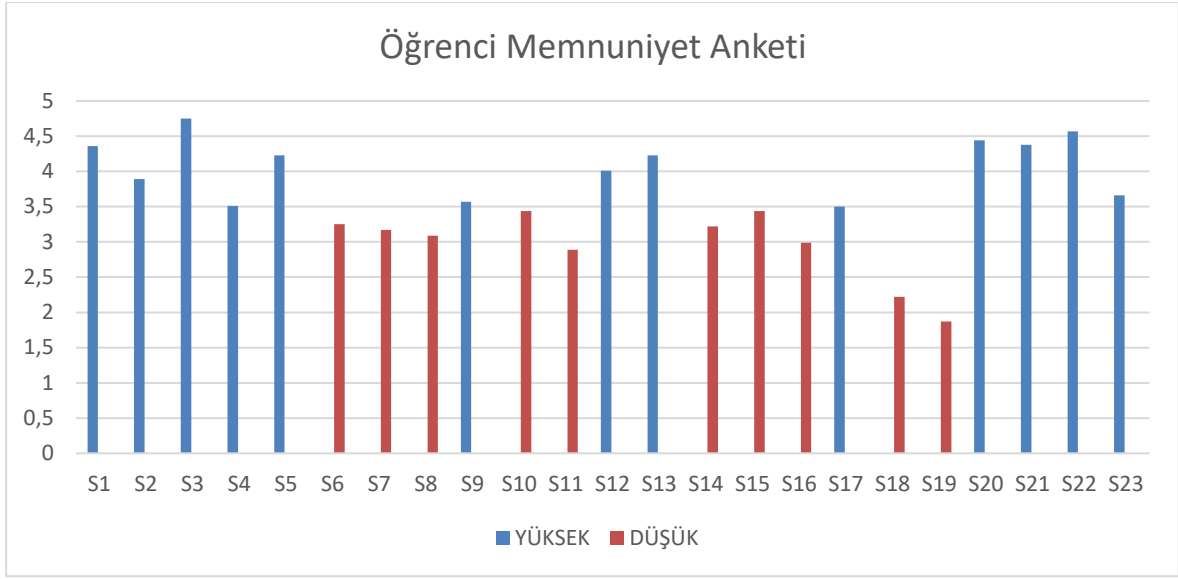




İç paydaş anketlerimizden Öğretmen memnuniyet Anketi incelendiğinde kurum personelinin 3,61 ile genel olarak İzzet Baysal Mesleki Eğitim Merkezi Müdürlüğünde çalışmaktan memnuniyet duyduğu söylenebilir. Genel ortalamanın altında kalan maddeler incelendiğinde ise öğretmenlerin “ mesleki yeterlilik gelişimi” , “ihtiyaç duyulan kaynaklara erişim” ve “velilerin katılımına uygun etkinlikler” konusunda daha verimli çalışmasını vermiş oldukları yanıtlar ile ifade etmişlerdir.



İç paydaş anketlerimizden Veli Memnuniyet Anketi incelendiğinde velilerimizin 3,59 ortalama ile genel olarak memnun olduklarını belirtmişlerdir. Genel ortalamanın altında kalan maddeler incelendiğinde ise velilerin “ okulun ilgi çekmesi” , “mesleki rehberlik” ve “okul veli iletişimi” konusunda vermiş oldukları yanıtlar ile bahsi geçen konularda genel ortalamanın altında kaldığını ifade etmişlerdir.



İç paydaş anketlerimizden Öğrenci Memnuniyet Anketi incelendiğinde velilerimizin 3,69 ortalama ile genel olarak memnun olduklarını belirtmişlerdir. Genel ortalamanın altında kalan maddeler incelendiğinde ise öğrencilerin “ okul idarecileri ve öğretmenler ile iletişim” , “Destekleme ve Yetiştirme Kursları” ve “Sanatsal ve Kültürel Faaliyetler” konusunda vermiş oldukları yanıtlar ile bahsi geçen konularda genel ortalamanın altında kaldığını ifade etmişlerdir.

*Şekil 4. Paydaş Sınıflandırma matrisi*

PAYDAŞLAR	İÇ PAYDAŞLAR	DIŞ PAYDAŞLAR	YARARLANICI		
	Çalışanlar, Birimler	Temel ortak	Stratejik ortak	Tedarikçi	Müşteri, hedef kitle
Millî Eğitim Bakanlığı		x			
Valilik		x			
Millî Eğitim Müdürlüğü Çalışanları		x			
İlçe Millî Eğitim Müdürlükleri		x			
Okullar ve Bağlı Kurumlar		x			
Öğretmenler ve Diğer Çalışanlar	x				
Öğrenciler ve Veliler	x				x
Okul Aile Birliği	x			x	
Üniversite			x		
Özel İdare				x	
Belediyeler		x			
Güvenlik Güçleri (Emniyet, Jandarma)			x		
Sosyal Hizmetler Müdürlüğü			x		
Gençlik ve Spor Müdürlüğü		x			
İşveren kuruluşlar		x			
Sivil Toplum Kuruluşları			x		

Yukarıdaki tabloda kurumumuz iç ve dış paydaşları belirtilmiş olup yararlanma şekli belirtilmiştir.

Şekil 8. Paydaş Önceliklendirme Matrisi

Paydaş	İç Paydaş	Dış Paydaş	Yararlanıcı (Müşteri)	Neden Paydaş?	Önceliği
MEB		√		Bağlı olduğumuz merkezi idare	1
Öğrenciler			√	Hizmetlerimizden yaralandıkları için	1
Özel İdare		√		Tedarikçi mahalli idare	1
STK		0		Amaç ve hedeflerimize ulaşmak iş birliği yapacağımız kurumlar	..

## 2.7. Okul/Kurum İçi Analiz



İzzet Baysal Mesleki Eğitim Merkezi, İl Merkezinde Aşağı Soku Mahallesi Sanayi Sitesi No:54 adresinde bulunmaktadır.

Tablo 4.Okul/Kurum Temel Bilgiler Tablosu

İli: BOLU		İlçesi: MERKEZ			
Adres:	Asilbey Mah.Yeniçağa Sanayi Sitesi No:4 Bolu / Yeniçağa	Coğrafi Konum (link):	.....		
Telefon Numarası:	0374 341 4485	Faks Numarası:	0374 341 4485		
e- Posta Adresi:	<a href="mailto:236189@meb.k12.tr">236189@meb.k12.tr</a>	Web sayfası adresi:	<a href="http://www.yenicagamesem.meb.k12.tr">www.yenicagamesem.meb.k12.tr</a>		
Kurum Kodu:	236189	Öğretim Şekli:	(Tam Gün)		
Okulun Hizmete Giriş Tarihi : 1992		Toplam Çalışan Sayısı	4		
Öğrenci Sayısı:	Kız	26	Öğretmen Sayısı	Kadın	0
	Erkek	10		Erkek	1
	Toplam	36		Toplam	1
Derslik Başına Düşen Öğrenci Sayısı	:15	Şube Başına Düşen Öğrenci Sayısı	:12		
Öğretmen Başına Düşen Öğrenci Sayısı	:20	Şube Başına 30'dan Fazla Öğrencisi Olan Şube Sayısı	:		
Öğrenci Başına Düşen Toplam Gider Miktarı	300TL	Öğretmenlerin Kurumdaki Ortalama Görev Süresi	15 YIL		

**Tablo 5.Okul Çalışanları Tablosu**

<b>Unvan*</b>	<b>Erkek</b>	<b>Kadın</b>	<b>Toplam</b>
Okul Müdürü	<b>1</b>	<b>0</b>	<b>1</b>
Müdür Baş Yardımcısı	<b>0</b>	<b>0</b>	<b>0</b>
Müdür Yardımcısı	<b>2</b>	<b>0</b>	<b>2</b>
Kültür Öğretmeni	<b>0</b>	<b>0</b>	<b>0</b>
Meslek Öğretmeni	<b>1</b>	<b>0</b>	<b>1</b>
Rehber Öğretmen	<b>0</b>	<b>0</b>	<b>0</b>
Memur	<b>0</b>	<b>0</b>	<b>0</b>
Yardımcı Personel	<b>1</b>	<b>0</b>	<b>1</b>
TYP Personeli	<b>0</b>	<b>0</b>	<b>0</b>
<b>Toplam Çalışan Sayıları</b>	<b>5</b>	<b>0</b>	<b>5</b>

**Tablo 6.Okul Yerleşkelerine İlişkin Bilgiler Tablosu**

<b>Okul Bölümleri</b>		<b>Özel Alanlar</b>	<b>Var</b>	<b>Yok</b>
Okul Kat Sayısı	<b>3</b>	Çok Amaçlı Salon	<b>YOK</b>	
Derslik Sayısı	<b>4</b>	Çok Amaçlı Saha		<b>YOK</b>
Derslik Alanları (m2)	<b>45</b>	Kütüphane	<b>VAR</b>	
Kullanılan Derslik Sayısı	<b>4</b>	Fen Laboratuvarı		<b>YOK</b>
Şube Sayısı	<b>4</b>	Bilgisayar Laboratuvarı	<b>VAR</b>	
İdari Odaların Alanı (m2)	<b>123,15</b>	İş Atölyesi		<b>YOK</b>
Öğretmenler Odası (m2)	<b>36,45</b>	Beceri Atölyesi	<b>0</b>	
Okul Oturum Alanı (m2)	<b>858</b>	Pansiyon		<b>YOK</b>
Okul Bahçesi (Açık Alan)(m2)	<b>1169</b>			
Okul Kapalı Alan (m2)	<b>2574</b>			
Sanatsal, bilimsel ve sportif amaçlı toplam alan (m <sup>2</sup> )	<b>1169</b>			
Kantin (m2)				<b>YOK</b>
Tuvalet Sayısı	<b>2</b>			

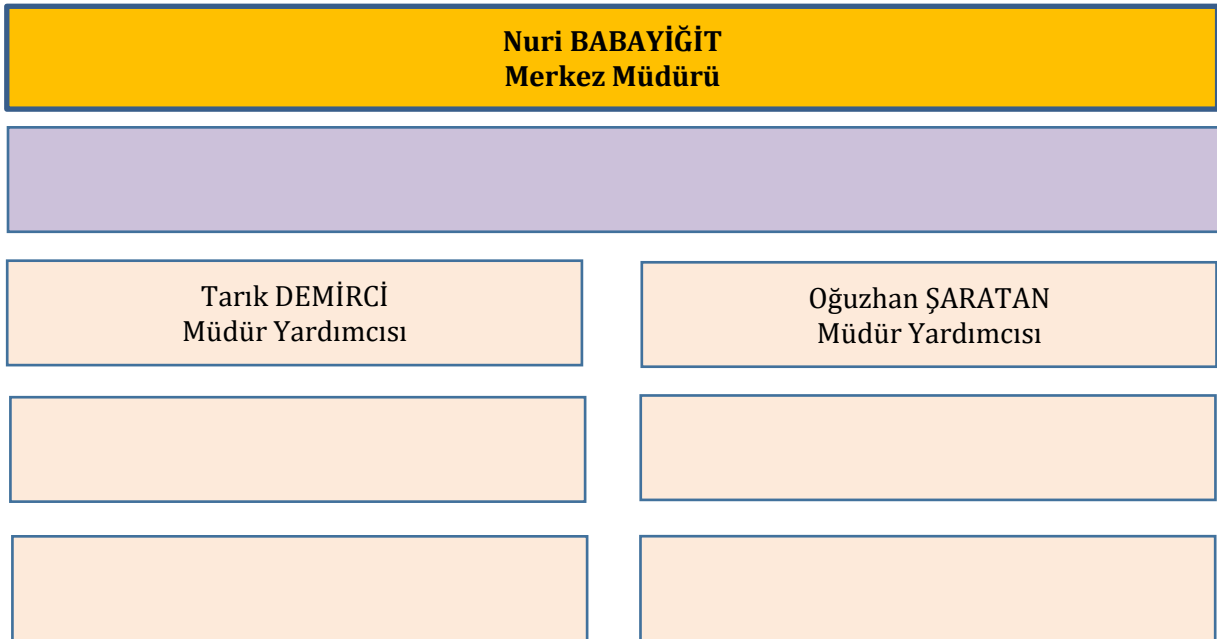
**Tablo 7.Okulumuza Kayıtlı Öğrencilere İlişkin Bilgiler Tablosu**

<b>SINIFI</b>	<b>Kız</b>	<b>Erkek</b>	<b>Toplam</b>
9.Sınıf	4	4	8
10.Sınıf	6	4	10
11.Sınıf	2	11	13
12.Sınıf	4	0	4

### 2.7.1 Teşkilat Yapısı

Kurumumuz bünyesinde görev yapmakta olan personele ait şema şekil.9 da görselleştirilmiştir.

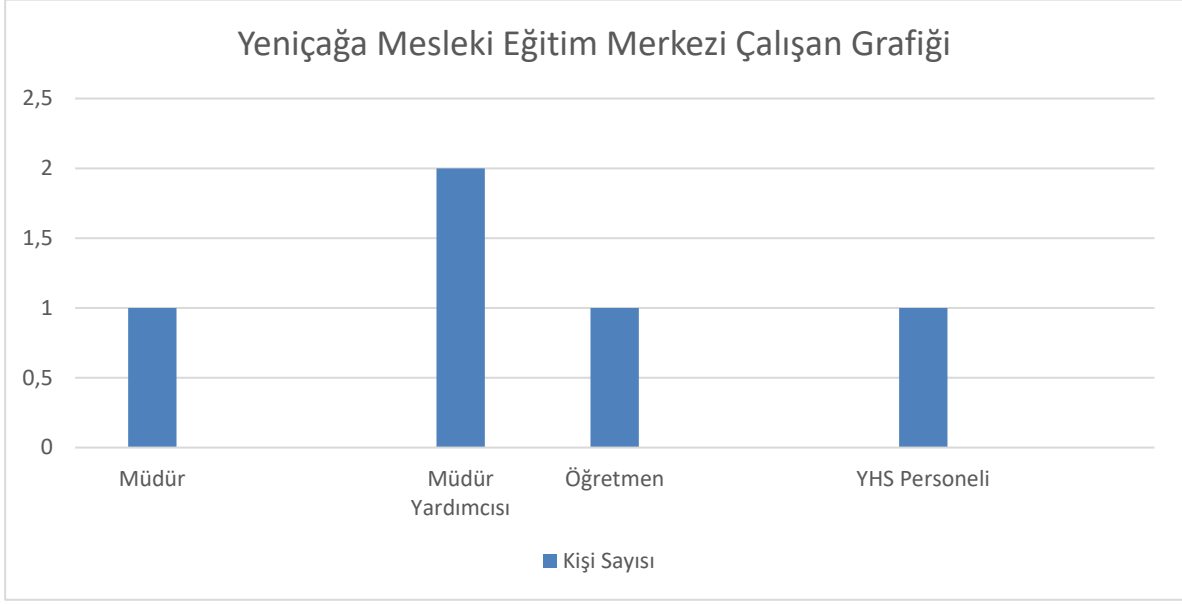
*Şekil 6. İdari Kadro Yapısı*



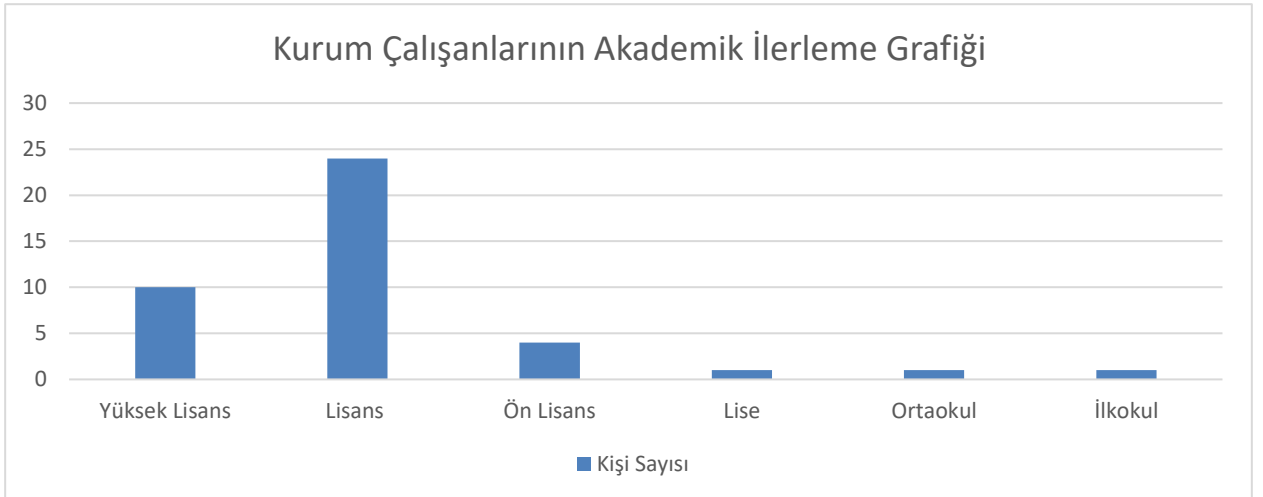
## 2.7.2. İnsan Kaynakları

Kurumumuzda 1 Müdür, 2 Müdür Yardımcısı, 1 Öğretmen, 1 Memur, 1 Yardımcı Hizmetler Sınıfı Personeli hizmet vermektedir.

Şekil 7. Kurumumuzun 2023-2024 İnsan Kaynakları Yapısı



Yukarıdaki grafikte de görüldüğü gibi Müdürlüğümüz çalışanlarının %1,72 si Müdür, %1,72'si Müdür Baş Yardımcısı, % 10,34 ü Müdür Yardımcısı, % 63,79 unu öğretmen, % 1,72 sini Memur, %3,44 ünü Yardımcı Hizmetler Sınıfı personeli, % 1,72 sini de TYP personeli oluşturmaktadır.



Yukarıda İzzet Baysal Mesleki Eğitim Merkezi Müdürlüğü personelinin eğitim durumu verilerinin yer aldığı tablo ve grafik incelendiğinde personelin %60'ının Lisans, %25'ini yüksek lisans, %10' unun ön lisans, %5'inin ilköğretim mezunu olduğu dikkat çekmektedir.

Tablo 8. Müdürlüğümüzün 2022-2023 İnsan Kaynakları Kurum Bazında Sayısal Verileri

S.N	ÜN VAN	PERSONEL SAYISI	
		2019	2023
1	Kurum Müdürü	1	1
2	Müdür Baş Yardımcısı	0	0
3	Müdür Yardımcısı	1	2
4	Öğretmen	1	1
5	Memur	0	0
6	Yardımcı Hizmetler Sınıfı Personeli		1
7	TYP Personeli		
<b>TOPLAM</b>		<b>3</b>	<b>4</b>

Müdürlüğümüzün bir önceki plan dönemine göre toplam personel sayısına bakıldığında TYP personeli kadrolarında azalma görülmektedir.

Tablo 9. Okul/Kurumda Oluşan Yönetici Sirkülasyonu Oranı

	Yıl İçerisinde Okul/Kurumdan Ayrılan Yönetici Sayısı			Yıl İçerisinde Okul/Kurumda Göreve Başlayan Yönetici Sayısı		
	2021	2022	2023	2021	2022	2023
<b>TOPLAM</b>	1	1	1	1	1	1



**Tablo 10. Öğretmenlerin Hizmet Süreleri (Yıl İtibarıyla)**

Hizmet Süreleri	Kadın	Erkek	Toplam
1-3 Yıl			
4-6 Yıl			
7-10 Yıl			
11-15 Yıl	0	1	1
16-20			
20 ve üzeri			

**Tablo 11. Kurumda Gerçekleşen Öğretmen Sirkülasyonunun Oranı**

	Yıl İçerisinde Kurumdan Ayrılan Öğretmen Sayısı			Yıl İçerisinde Kurumda Göreve Başlayan Öğretmen Sayısı		
	2021	2022	2023	2021	2022	2023
TOPLAM	0	0	0	0	0	0

### 2.7.3. Teknolojik Düzey

Kurumumuzun teknolojik düzeyine ilişkin liste aşağıda belirtilmiştir. İdari işler ve teorik derslerin çoğu FATİH projesi kapsamında kurumumuza teslim edilen bilgisayar, yazıcı ve akıllı tahtalar kullanılarak yapılmaktadır.

**Tablo 12. Teknolojik Araç-Gereç Durumu**

No	Teknik Donanım	Adedi
1	Bilgisayar	14
2	Yazıcı-tarayıcı	3
3	Telefon	1
4	Fotokopi Makinesi	1
5	Baskı Makinesi	0
6	Projeksiyon	2
7	Akıllı Tahta	0
8	Ses Sistemi	1
9	Diz Üstü Bilgisayar	2
10	Fotoğraf Makinesi	0
11	Ses Kayıt Cihazı	0
12	Tarayıcı	2
13	Projeksiyon Perdesi	2

**Tablo 13. Fiziki Mekân Durumu**

Kurumumuzun fiziki kapasitesine ilişkin bilgiler aşağıdaki tabloda belirtilmiştir.

Fiziki Mekân	Var	Yok	Adedi	İhtiyaç	Açıklama
Öğretmen Çalışma Odası	X		1	YOK	
Ekipman Odası	X		1	-	
Kütüphane	X		1	YOK	
Rehberlik Servisi	X		1	YOK	
Resim Odası		X		YOK	Resim dersi yoktur.
Müzik Odası		X		YOK	Resim dersi yoktur.
Çok Amaçlı Salon			1	YOK	
Spor Salonu		X		YOK	Beden Eğitimi dersi yoktur.

## 2.7.4. Mali Kaynaklar

Kurumumuz Yeniçağa İlçe Milli Eğitim Müdürlüğüne bağlı olup personel ödemeleri, hizmet kullanım bedelleri Ödenek Takip Modülü üzerinden talep edilmekte ve Bakanlık tarafından karşılanmaktadır. Kurumumuzun bir diğer gelir kaynağı ise Okul Aile Birliğine yapılan ayni ve nakdi yardımlardır.

**Tablo 14. Kaynak Tablosu**

Kaynaklar	2024	2025	2026	2027	2028
Genel Bütçe	10.000	14.600	16.500	17.500	19.500
Okul Aile Birliği	1.300	1.400	1.500	1.600	1.700
TOPLAM	11.300	16.000	18.000	19.100	21.200

Okul/kurum bütçesinde giderler aşağıdaki başlıklar altında toplanabilir. Harcama türleri okul/kurumların özelliklerine göre çeşitlilik gösterebilir.

**Tablo 15. Harcama Kalemleri**

Harcama Kalemi	Çeşitleri
Onarım	Okul/kurum binası ve tesisatlarıyla ilgili her türlü küçük onarım; makine, bilgisayar, yazıcı vb. bakım giderleri
Sosyal-sportif faaliyetler	Etkinlikler ile ilgili giderler
Temizlik	Temizlik malzemeleri alımı
İletişim	Telefon, faks, internet, posta, mesaj giderleri
Kırtasiye	Her türlü kırtasiye ve sarf malzemesi giderleri

**Tablo 16. Gelir-Gider Tablosu**

YILLAR	2021		2022		2023	
	GELİR	GİDER	GELİR	GİDER	GELİR	GİDER
Temizlik		2700,00		3800,00		6200,00
Araç Bakım Onarım						
Bilgisayar Harcamaları		885,00		2185,00		3600,00
Büro Makinaları Harcamaları		400,00		828,00		1800,00
Telefon		590,00		1590,00		2250,00
Bakım Onarım harcamaları						59950,00
GENEL						

## 2.7.5. İstatistik Veriler

	2021	2022	2023
Öğrenci Sayısı	23	28	47
Ortalama Sınıf Mevcudu	13	14	22
Kaynaştırma Eğitimine Tabi Öğrenci Sayısı			
Sınıfını Doğrudan Geçen Öğrenci Sayısı	18	20	40
Sınıf Tekrarı Yapan Öğrenci Sayısı			
Takdir ya da Teşekkür Belgesi Alan Öğrenci Sayısı	5	8	10
Okulda Yapılan Sosyal Faaliyetlerin Sayısı ( Kermes, Kutlama, Anma)			
Okulda Yapılan Kültürel Faaliyetlerin Sayısı ( Gezi, Sergi vb.)	1	1	1
Lisanslı Öğrenci Sayısı	0	0	0

- Yukarıdaki tabloda da belirtildiği gibi öğrenci sayımız yıldan yıla artış göstermektedir.
- Mevcut öğrenci artışına rağmen şube sayısının artırılması neticesinde sınıf başına düşen öğrenci sayısında belirgin bir artış olmamıştır.
- Kurumumuzda eğitim öğretim faaliyetine devam eden kaynaştırma öğrenci sayısı 4 tür.
- Müdürlüğümüz bünyesindeki öğrencilerin akademik başarıları yıllara göre karşılaştırıldığında 2021 yılında öğrencilerimizin % 56 sı sınıfını doğrudan geçerken bu yüzde 2022 yılında % 70 e ve 2023 yılında ise % 82 ye yükselmiştir.
- Sınıf tekrarı yapan öğrenci yüzdesine bakıldığında ise 2021 yılında % 12 iken 2022 yılında % 15 e, 2023 yılında ise % 14 e gerilemiştir.
- Kurumumuzda Milli ve Mahalli Bayramlar neticesinde kutlama ve anma günü programları standart olarak düzenlenmektedir. Bunun yanı sıra kültürel faaliyetler kapsamında meslek öğrencilerimizin üretmiş oldukları materyallerin sergilenmesi ya da gezi faaliyetleri de gerçekleştirilmektedir.
- Mevcut tabloya ek olarak Kurum personelimiz zaruri haller haricinde ( hastalık , ameliyat, cenaze...) devamsızlık sergilememektedir. Mali yıl içerisinde 7 günlük rapor sınırını aşan personelimiz bulunmamaktadır.

## 2.8. Çevre Analizi (PESTLE)

**Politik Etkenler;** Kurumumuzun izlemiş olduğu politikalar, Milli Eğitim Bakanlığı ve İl Milli Eğitim Müdürlüğü politikaları ile eş güdümlü olarak yürütülmektedir.

**Ekonomik etkenler;** Okulumuz sanayi sitesi bölgesinde bulunmakta olup genel olarak düşük – orta düzeyde gelir durumuna sahip işletmelerin arasında bulunmaktadır. Her ne kadar gelir seviyesi belirtildiği gibi olsa da 3308 sayılı kanun ve Mesem kapsamında işletmelere yapılan ödemeler neticesinde öğrencilerimiz iş yeri bulma konusunda pek fazla sıkıntı yaşamamaktadır. Kurumumuzda kayıtlı öğrencilerin staj gördüğü iş yerlerinin bir kısmı Okul Aile Birliği hesabımıza bağlıdır. Ayrıca ustalık ve kalfalık sınavları başvuru ücretleri de yine Okul Aile Birliği hesabımıza yatırılmakta olup gelir artıran etmenler olarak ifade edilebilir.

Enerji verimliliği ve su verimliliği katılan okulumuz ifade edilen uygulamalara destek vermekte olup tüm paydaşları ile tasarruf tedbirlerine riayet etmektedir.

Okulumuz mal ve hizmet alımlarını uygun ekonomik kod bulunması halinde Genel Bütçe den talep etmekte; aciliyeti olan ya da ekonomik kodu bulunmayan durumlarda ise Okul Aile Birliği yoluyla yapmaktadır.

**Sosyokültürel etkenler;** öğrencilerimizin Mesleki Eğitim Merkezimize gelmesindeki temel amaç hizmet sektöründeki ara eleman ihtiyacını karşılamaktır. Bu konuda aileler öğrencilere gerekli yönlendirmeyi genel olarak vermektedir. Mesem uygulamalarının hedeflenen amaçlarından biri de Ahilik Kültürüne canlandırmaktır. Bu konuda koordinatör öğretmenler ve usta öğreticiler ile eş güdümlü olarak hareket edilmektedir.

**Teknolojik etkenler;** Kurumumuz çağın teknolojik gelişmelerine imkanlar ölçüsünde ayak uydurmaya çalışmaktadır. Dersliklerimizde FAZ 2 Akıllı Tahtalar mevcut olup eğitim öğretim faaliyetleri gerektiği zaman Online olarak gerçekleştirilmektedir. Ayrıca öğretmen ve öğrencilerimizin Eğitim Bilişim Ağına yönlendirilmesi sağlanmaktadır. Mesleki eğitim kapsamında ise uygulamalı eğitim için gerekli olan materyaller gerek genel bütçe ile gerekse okul aile birliği bütçesi yoluyla tedarik edilmeye çalışılmaktadır.

**Çevresel etkenler;** Özellikle Covid ve İnfluenza salgınları uygulama eğitimi ağırlıklı olan kurumumuzu olumsuz etkilemiştir. Kurum personelinin çabaları sayesinde bu olumsuzluk asgari düzeye indirilmiştir.

**Tablo 17. PESTLE Analiz Tablosu**

<b>Politik-Yasal etkenler</b>	<b>Ekonomik etkenler</b>
<ul style="list-style-type: none"><li>• Bakanlık, il ve ilçe stratejik planlarının incelenmesi,</li><li>• Oluşturulması gereken kurul ve komisyonlar,</li><li>• Okul/kurum çevresindeki politik durum.</li></ul>	<ul style="list-style-type: none"><li>• Okul/kurumun bulunduğu çevrenin genel gelir durumu,</li><li>• İş kapasitesi,</li><li>• Okul/kurumun gelirini arttırıcı unsurlar,</li><li>• Okul/kurumun giderlerini arttıran unsurlar,</li><li>• Tasarruf sağlama imkânları,</li><li>• Mal-ürün ve hizmet satın alma imkânları,</li></ul>
<b>Sosyokültürel etkenler</b>	<b>Teknolojik etkenler</b>
<ul style="list-style-type: none"><li>• Kariyer beklentileri,</li><li>• Ailelerin ve öğrencilerin bilinçlenmeleri,</li><li>• Değerler, mesleki etik kuralları vb.</li></ul>	<ul style="list-style-type: none"><li>• Okul/kurumun teknoloji kullanım durumu</li><li>• Dijital Platformlar üzerinden uzaktan eğitim imkânları,</li><li>• Personelin ve öğrencilerin teknoloji kullanım kapasiteleri,</li><li>• Personelin ve öğrencilerin sahip olduğu teknolojik araçlar,</li><li>• Teknolojinin eğitimde kullanımı</li></ul>
<b>Çevresel Etkenler</b>	
<ul style="list-style-type: none"><li>• Hava ve su kirlenmesi,</li><li>• Doğal kaynakların korunması için yapılan çalışmalar,</li><li>• Çevrede yoğunluk gösteren hastalıklar,</li><li>• Doğal afetler (deprem kuşağında bulunma, Covid 19, kene vakaları vb.)</li></ul>	

## 2.9. GZFT Analizi

2024-2028 dönemi stratejik planı için oluşturulan GZFT Analizi, kurumumuz çalışanları, öğrenciler ve veliler ve iş yeri usta öğretmenleri ile yapılan toplantılar ve anket sonuçları göz önüne alınarak yapılmıştır. Bu bölümde; Kurum çalışanları, öğrenciler, veliler ve iş yeri usta öğretmenlerinin neleri güçlü ve zayıf yönler olarak gördükleri, ne gibi fırsat ve tehditlerin olduğu belirlenmiştir. Görüşler sonucunda ortaya çıkan ortak noktalar aşağıda sıralanmıştır.

Bu çalışmaların yanı sıra dış paydaşların da toplantılar ve anketler yoluyla görüşleri alınmış, ortaya çıkan sonuçlar GZFT analizine yansıtılmıştır.

Durum analizi kapsamında kullanılacak temel yöntemlerden birisi de GZFT analizidir. Bu analiz, okul/kurumu etkileyen koşulların sistematik olarak incelendiği bir yöntemdir. Bu kapsamda, okul/kurumun güçlü ve zayıf yönleri ile okul/kurum dışında oluşabilecek fırsatlar ve tehditler belirlenir.

Bu yaklaşım, planlama yapılırken okul/kurumun güçlü ve zayıf yönleri ile karşı karşıya olduğu fırsatları ve tehditleri analiz etmeye ve geleceğe dönük stratejiler geliştirmeye yardımcı olur. Bu analiz, stratejik planlama sürecinin diğer aşamaları için temel teşkil eder. Stratejik planın başarılı bir şekilde uygulanmasında okul/kurum tarafından belirlenen stratejilerin GZFT analizi sonuçlarıyla uyumlu olması önemlidir.

GÜÇLÜ YÖNLER	
Öğrenciler	Paydaşlarımızla(çırak-kalfa, kursiyer ve ustalarla )uzun süreli birliktelik
Çalışanlar	Özverili personel
Veliler	Paydaşlarımızla (Velilerimizle )uzun süreli birliktelik
Bina ve Yerleşke	Alanında ilimizde ilk ve öncü olması
Donanım	Eğitim Teknolojisinin eğitim kurumumuza girmesi.
Bütçe	Yeterli bütçe İmkanları
Yönetim Süreçleri	Yetişmiş uzman öğretmenlerin ve yöneticilerin varlığı
İletişim Süreçleri	Güçlü iletişim ağı

<b>ZAYIF YÖNLER</b>	
Öğrenciler	Öğrenci devamsızlığı Teorik eğitim -pratik eğitim uyumsuzluğu
Çalışanlar	Bazı öğretmen ve yöneticilerin yeni gelişmelere ve değişime kapalı olması
Veliler	Velilerin ilgisiz olması
Bina ve Yerleşke	Okulun merkeze uzaklığı
Yönetim Süreçleri	Mesleki eğitime yönlendirmenin yetersiz olması,

<b>FIRSATLAR</b>	
Politik	İşyeri açmanın belirli kurallara bağlanmış, Kanunla gelişigüzel işyeri açılmasının önlenmiş olması.
Ekonomik	Çırak öğrencilerin sigortalarının devlet tarafından ödenmesi Çırak öğrencilerin İşyerlerinden ücret almalarının sağlanmış olması. Piyasa şartlarına göre eğitimin ucuz olması
Sosyolojik	Çırak öğrencilerin bütün öğrencilik haklarından faydalanmaları Çırak öğrencilerin askerlik işlemlerinin eğitimlerinin sonuna kadar ertelenmesi. Toplumun her kesimine açık olması
Teknolojik	e-yaygın sistemlerine geçilmesi Bilgisayar kullanımının artması
Mevzuat-Yasal	Kanun kapsamına giren işyerlerinde Kanunda belirtilen sınırlar içerisinde ve Bakanlıkça tespit edilen esas ve ölçülere göre çırak, teknik ve meslek lisesi öğrencilerine beceri eğitimi yaptırarak gerçek ve tüzel kişilere Gelir ve Kurumlar Vergilerinden fona ödedikleri meblağın % 50'si teşvik primi olarak fondan iade edilmesi. (3308 -33.maddesi). Milli Eğitim Bakanlığının mesleki eğitime olan teşvik katkıları

<b>TEHDİTLER</b>	
Politik	Çıraklık sigortasının emeklilik primini kapsamaması Bolu'nun sanayi kenti olmayıp turizm kenti olması
Ekonomik	Rakipler/Ortaklarla ortak payda da buluşamama Yatırımların gerçekleşmesinde ödenek yetersizliği,



Sosyolojik	Öğrenci sayısının eksikliği ve katılımının olmaması Öğrenci velilerinin ilgisizliği ve eğitim yetersizliği Toplumun sanat mesleklerine olan ilgisinin azalması
Teknolojik	İşletmelerin teknolojiyi takip etmemeleri
Mevzuat-Yasal	Mesleki eğitime yönlendirmenin ilköğretim ve ortaöğretimde yapılamaması
Ekolojik	Öğrenciler arasındaki eğitim seviyesinin farklı olması Kurumumuzun şehir merkezine uzak olması

## 2.10. Tespitler ve İhtiyaçların Belirlenmesi

Tablo 18. Tespit ve İhtiyaçların Belirlenmesine İlişkin Tablo

Durum Analizi Aşamaları	Tespitler/Sorun Alanları	İhtiyaçlar/Gelişim Alanları
<b>Uygulanmakta Olan Stratejik Planın Değerlendirilmesi</b>	Salgın nedeni ile özellikle öğrenci devamsızlığı ve veliler ile iletişim konusunda eksiklik yaşandı.	Öğrencilere öğrenim gördükleri kurumun avantajları ile ilgili etkin mesleki rehberlik yapılması.
<b>Paydaş Analizi</b>	Öğrenci velileri ile ilgili iletişim eksikliği tespit edilmiştir.	Veliler ile etkin bir iletişim sistemi kurulması.
<b>Okul İçi Analiz</b>	Öğrencilerin öğrenme stilleri arasında en yüksek oran uygulayarak öğrenme modelidir.	Koordinatör müdür yardımcısı ve koordinatör öğretmenler ile uygulama eğitiminin daha kaliteli hale getirilmesi
<b>Kurum Kültürü Analizi</b>	Müdürlüğümüz bünyesinde kurum kültürü oluşturmak için gerekli olan sosyal ve kültürel faaliyetler yeterli değil.	Sosyal, kültürel, sanatsal ve sportif faaliyetlerin ortak kararlar doğrultusunda artırılması.
<b>Teknoloji ve Bilim Alt Yapısı Analizi</b>	Bazı Mesleki alanlarda ders araç ve gereçlerinde eksiklik yaşanması.	Bakanlıktan mevcut eksikliklerin tamamlanması adına ödenek talep edilmesi.

### 3. GELECEĞE BAKIŞ

Okul Müdürlüğümüzün Misyon, vizyon, temel ilke ve değerlerinin oluşturulması kapsamında öğretmenlerimiz, öğrencilerimiz, velilerimiz, çalışanlarımız ve diğer paydaşlarımızdan alınan görüşler, sonucunda stratejik plan hazırlama ekibi tarafından oluşturulan Misyon, Vizyon, Temel Değerler; Okulumuz üst kurulana sunulmuş ve üst kurul tarafından onaylanmıştır.

## MİSYON, VİZYON VE TEMEL DEĞERLER

#### **MİSYONUMUZ**

“Çıracak, Kalfa, Usta ve Kursiyerleri kurumlarda yapılan teorik eğitim ile işletmelerde yapılan pratik eğitimin bütünlüğü içerisinde bireyleri bir mesleğe hazırlayan, mesleklerinde gelişmelerine olanak sağlayan ve belgeye götüren eğitimi sağlamak”

#### **VİZYONUMUZ**

“ Çağı yakalamış ve mükemmelliğe erişmiş, Bolu’da örnek bir mesleki yaygın eğitim kurumu olmak, “

#### **TEMEL DEĞERLERİMİZ**

*Atatürk ilkelerine bağlı,  
Dürüst, şeffaf ve etik,  
Teknoloji ile uyumlu,  
Sürekli mükemmeli yakalamaya çalışmak,  
Çağdaş ve yenilikçi,  
Etkin ve etkili,  
Mesleğinde yeterli,  
Kurum kültürüne sahip,  
Adil ve özgüvenli,  
Muhakeme yeteneği gelişmiş,  
İletişim gücü yüksek,  
Davranışlarında tutarlı  
Yol gösterici,*

## 4.AMAÇ VE HEDEFLERE İLİŞKİN TABLOLAR

**AMAÇ 1** Öğrencilerin eğitim ve öğretime etkin katılımlarıyla tamamlamalarını sağlamak.

**Hedef 1.1** Öğrencilerin okula erişim, devam ve okulu tamamlama oranları artırılabacaktır.

**Hedef 1.2** Öğrencilerin ders dışı etkinliklere katılım oranları artırılabacaktır.

**Amaç 2** Ulusal ve uluslararası alanda mesleki yeterliliği ile kabul gören, mesleki değerlere sahip, yaratıcı, yenilikçi, girişimci, üretken, ekonomiye değer katan ehil işgücü yetiştirilmesi sağlanacaktır.

**Hedef 2.1** Öğrencilerin genel derslerdeki başarı ortalamaları artırılabacaktır.

**Hedef 2.2** Öğrencilerin mesleki beceri ve yetkinlikleri geliştirilecektir.

**Amaç 3** Okulun amaçlarına ulaşmasını sağlayacak kurumsal imkân ve yetkinlikler verimli ve sürdürülebilir bir şekilde geliştirilecektir.

**Hedef 3.1** Okul yöneticilerinin ve öğretmenlerin mesleki gelişimleri güçlendirilecektir.

**Hedef 3.2** Eğitim ve öğretimin bilişsel, duyuşsal ve davranışsal açıdan sağlıklı ve güvenli bir ortamda gerçekleştirilmesi için okul sağlığı ve güvenliği geliştirilecektir.

Tablo 19.Amaç, Hedef, Gösterge ve Stratejilere İlişkin Kartlar

Amaç 1	Öğrencilerin eğitim ve öğretime etkin katılımlarıyla tamamlamalarını sağlamak.						
Hedef 1.1	Öğrencilerin okula erişim, devam ve okulu tamamlama oranları artırılabacaktır.						
Amacın İlgili Olduğu	MESLEKİ EĞİTİM MERKEZİ						
Tema Adı	<b>Eğitim Öğretime Erişim ve Katılım</b>						
Performans Göstergeleri	Hedefe Etkisi %	Plan Dönemi Başlangıç Değeri	2024	2025	2026	2027	2028
PG-1.1.1 Bir eğitim ve öğretim yılında sınıf tekrar eden öğrenci oranı (%)	30	70	72	74	76	78	80
PG-1.1.2 Bir eğitim ve öğretim yılında devamsızlık süresi 20 günden (mazeretli ve mazeretsiz) fazla olan öğrenci oranı (%)	40	60	64	64	66	68	70
PG-1.1.3 Okula kayıt olanların mezun olma oranı (%)	30	80	81	82	83	84	85
Sorumlu Birim	Okul İdaresi						
İş Birliği Yapılacak Birim(ler)	Rehberlik Servisi, Sınıf Rehber Öğretmenleri						
Stratejiler	<p>S-1.1.1 Öğrencilerin devamsızlık nedenleri belirlenecek, öğrenci ve veli iş birliğiyle bu nedenleri ortadan kaldırmaya yönelik çalışmalar yürütülecektir</p> <p>S-1.1.2 Öğrenci devamsızlığının olumsuz etkilerini azaltmaya yönelik eksik kazanımların giderilmesi, sosyal etkinlikler, uzaktan öğrenme olanaklarına ilişkin farkındalık çalışmaları gibi telafi tedbirleri alınacaktır.</p> <p>S-1.1.3 Okul ortamının öğrenciler için cazip hale gelmesini sağlayacak sosyal, sportif vb. imkânlar artırılabacaktır</p>						
Riskler	<ul style="list-style-type: none"> <li>• Öğrencilerin ve velilerin yapılması öngörülen etkinliklere kayıtsız kalmaları.</li> <li>• Örgün öğretimi etkileyecek sağlık hastalıklar.</li> </ul>						
Maliyet Tahmini	15.000,00 TL						
Tespitler	<ul style="list-style-type: none"> <li>• Öğrencilerin haftada 1 gün okula gelmesi okula olan bağlılığı olumsuz etkilemektedir.</li> <li>• Veliler genel anlamda çocuklarının okul durumlarına kayıtsız kalmaktadır.</li> </ul>						
İhtiyaçlar	<ul style="list-style-type: none"> <li>• Öğrenci / veli ihtiyaçlarının belirlenerek ihtiyaçların giderilmesi</li> </ul>						

Amaç 1	Öğrencilerin eğitim ve öğretime etkin katılımlarıyla tamamlamalarını sağlamak.						
Hedef 1.2	Öğrencilerin ders dışı etkinliklere katılım oranları artırılabacaktır.						
Amacın İlgili Olduğu	MESLEKİ EĞİTİM MERKEZİ						
Tema Adı	<b>Eğitim-Öğretime Erişim ve Katılım</b>						
Performans Göstergeleri	Hedefe Etkisi %	Plan Dönemi Başlangıç Değeri	2024	2025	2026	2027	2028
PG-1.2.1. Bir eğitim ve öğretim yılında bilimsel, sosyal, kültürel, sanatsal ve sportif alanlarda kurum içi ve kurum dışı en az iki faaliyete katılan öğrenci oranı (%)	30	84,19	85	88	90	93	95
PG-1.2.2. Bir eğitim ve öğretim yılında en az iki toplum hizmeti faaliyetine katılan öğrenci oranı (%)	30	50,68	52	55	58	61	65
Sorumlu Birim	Okul İdaresi						
İş Birliği Yapılacak Birim(ler)	Rehberlik Servisi, Kulüp Öğretmenleri						
Stratejiler	S-1.2.1 Her bir öğrencinin bir kulüp faaliyetinde aktif olarak yer alması sağlanarak kulüp faaliyetlerinin etkinliği artırılabacaktır. S-1.2.2 Okulda eğitimi verilen meslek alanlarının öğretim programı kazanımlarına uygun olarak kurum dışı etkinliklere katılım teşvik edilecektir.						
Riskler	<ul style="list-style-type: none"> <li>Kulüp faaliyetlerinin istenilen düzeyde ilgi çekici olmaması.</li> <li>İhtiyaçların karşılanmasına yönelik mali kaynakların yetersiz kalması</li> </ul>						
Maliyet Tahmini	20.000,00 TL						
Tespitler	<ul style="list-style-type: none"> <li>Öğrencilerin sosyal veya kültürel faaliyete katılmada isteksiz davranması</li> <li>Öğrencilerin haftanın bir günü okulda teorik eğitim alması ve bu nedenle uygun gün ve saatin belirlenmesinde sıkıntı çekilmesi</li> </ul>						
İhtiyaçlar	<ul style="list-style-type: none"> <li>İlgili sınıf için ortak serbest zaman dilimi olması.</li> <li>Yapılması planlanan etkinliklere yüksek katılım sağlanması.</li> </ul>						

Amaç 2	Ulusal ve uluslararası alanda mesleki yeterliliği ile kabul gören, mesleki değerlere sahip, yaratıcı, yenilikçi, girişimci, üretken, ekonomiye değer katan ehil işgücü yetiştirilmesi sağlanacaktır.						
Hedef 2.1	Öğrencilerin genel derslerdeki başarı ortalamaları artırılabacaktır.						
Amacın İlgili Olduğu	MESLEKİ EĞİTİM MERKEZİ						
Tema Adı	<b>Eğitim ve Öğretimde Kalite</b>						
Performans Göstergeleri	Hedefe Etkisi %	Plan Dönemi Başlangıç Değeri	2024	2025	2026	2027	2028
PG-2.1.1. Matematik dersi not ortalaması	35	94,56	96	97	98	99	100
PG-2.1.2. Türk dili ve Edebiyatı dersi not ortalaması	35	94,95	96	97	98	99	100
PG-2.1.3. Öğrenci başına okunan kitap ortalaması	30	11,2	11,5	12	12,5	13	13,5
Sorumlu Birim	Okul İdaresi						
İş Birliği Yapılacak Birim(ler)	Rehberlik Servisi, Ders Öğretmenleri, Şube Sınıf Öğretmenleri						
Stratejiler	<p>s-1.1.1 Uzaktan eğitim videoları aracılığıyla öğrencilerin tamamlayıcı ve destekleyici eğitim almaları sağlanacaktır.</p> <p>s-1.1.2 Öğrencilerin kitap okumasını teşvik etmek için etkinlikler düzenlenecektir.</p> <p>s-1.1.3 Okulda düzenlenen münazara, panel vb. etkinlikler vasıtasıyla öğrencilerin dili kullanma ve kendilerini ifade etme becerileri geliştirilecektir.</p>						
Riskler	<ul style="list-style-type: none"> <li>Uzaktan eğitime katılan öğrencinin aktif olup olmadığının bilinmemesi</li> <li>Öğrencinin ilgisini çeken kitaplara ulaşmada güçlük çekme.</li> </ul>						
Maliyet Tahmini	5.000,00 TL						
Tespitler	<ul style="list-style-type: none"> <li>İlgi çekici bir kütüphane içeriğinin olmaması.</li> <li>Öğrencilerin teorik derslere gerekli özeni göstermemeleri.</li> </ul>						
İhtiyaçlar	<ul style="list-style-type: none"> <li>Akademik başarı ile ilgili rehberlik faaliyetleri düzenlenmesi.</li> <li>Zengin içeriği olan bir kütüphane kurulması.</li> </ul>						

Amaç 2	Ulusal ve uluslararası alanda mesleki yeterliliği ile kabul gören, mesleki değerlere sahip, yaratıcı, yenilikçi, girişimci, üretken, ekonomiye değer katan ehil işgücü yetiştirilmesi sağlanacaktır.							
Hedef 2.2	Öğrencilerin mesleki beceri ve yetkinlikleri geliştirilecektir.							
Amacın İlgili Olduğu	MESLEKİ EĞİTİM MERKEZİ							
Tema Adı	<b>Eğitim ve Öğretimde Kalite</b>							
Performans Göstergeleri	Hedefe Etkisi %	Plan Dönemi Başlangıç Değeri	2024	2025	2026	2027	2028	
PG-2.2.1. Meslek dersleri yıl sonu puan ortalaması	33	94,56	96	97	98	99	100	
PG-2.2.2. Beceri eğitimi alan öğrencilerden işletmenin öğrenci becerileri ile ilgili memnuniyet oranı	33	94,95	96	97	98	99	100	
PG-2.2.3. Beceri eğitimi alan öğrencilerden işletmenin mesleki etik ile ilgili memnuniyet oranı	34	11,2	11,5	12	12,5	13	13,5	
Sorumlu Birim	Koordinatör Müdür Yardımcısı							
İş Birliği Yapılacak Birim(ler)	Koordinatör Öğretmenler, İşletmeler.							
Stratejiler	<p>S-1.1.1 Öğrencilerin atölye ve laboratuvar derslerinde fiziki mekân sorumluluğu alması sağlanarak öğrencilerde sorumluluk bilinci geliştirilecektir.</p> <p>S-1.1.2 Öğrencilerin alanlarında becerilerini geliştirmelerini, mesleki yeterliklerinin farkına varmalarını sağlamak amacıyla fikri mülkiyet alanında çalışmalar geliştirilecektir.</p> <p>S-1.1.3 Meslek derslerinde proje tabanlı yöntem kullanılarak öğrencilerin analiz, sentez ve değerlendirme becerilerinin geliştirilmesi sağlanacaktır.</p>							
Riskler	<ul style="list-style-type: none"> <li>• Öğrencilerin seçmiş olduğu alan veya dalda uzun süre devam etmemesi</li> <li>• Meslek dersleri için gerekli olan donanımın sağlanamaması.</li> </ul>							
Maliyet Tahmini	3.000,00 TL							
Tespitler	<ul style="list-style-type: none"> <li>• Öğrenciler seçmiş oldukları alanda karşılaştıkları ilk sıkıntıda vazgeçip farklı bir alana geçme talebinde bulunuyorlar. Dolayısıyla bu durumun mesleki gelişim için olumsuzluk yaratması.</li> <li>• Öğrencilerin mesleki eğitime gerekli özeni göstermemeleri.</li> </ul>							
İhtiyaçlar	<ul style="list-style-type: none"> <li>• Okul ortamının öğrenciler için çekici hale getirilebilmesi, uygun tasarımlar yapılması ve buna yönelik finansmanın sağlanması</li> <li>• Öğrencilerin ilgi ve yeteneklerine uygun olarak yönlendirilmesi için etkin bir rehberlik sisteminin oluşturulması</li> </ul>							

Amaç 3	Okulun amaçlarına ulaşmasını sağlayacak kurumsal imkân ve yetkinlikler verimli ve sürdürülebilir bir şekilde geliştirilecektir.						
Hedef 3.1	Okul yöneticilerinin ve öğretmenlerin mesleki gelişimleri güçlendirilecektir.						
Amacın İlgili Olduğu	MESLEKİ EĞİTİM MERKEZİ						
Program/Alt Program Adı	Kurumsal Kapasite						
Performans Göstergeleri	Hedefe Etkisi %	Plan Dönemi Başlangıç Değeri	2024	2025	2026	2027	2028
PG-3.1.1 Hizmet içi eğitim alan yönetici ve öğretmen oranı (%)	20	313	325	350	375	400	425
PG-3.1.2 İş başı eğitim alan atölye ve laboratuvar öğretmeni oranı (%)	20	31,27	32	33	34	35	36
PG-3.1.3 Uzaktan hizmet içi eğitime katılan öğretmen oranı (%)	20	4	5	6	7	8	9
PG-3.1.4 Hizmet içi eğitim alan genel bilgi ve kültür dersleri öğretmeni oranı (%)	20	1.576	1.650	1.800	1.900	2.000	2.100
PG-3.1.5 Hizmet içi eğitim alan atölye ve laboratuvar öğretmeni oranı (%)	20	26.875	27.000	27.500	28.000	28.500	29.000
Sorumlu Birim	Okul İdaresi						
İş Birliği Yapılacak Birim(ler)	Koordinatör Müdür Yardımcısı, Öğretmenler						
Stratejiler	<p>S-3.1.1 Bireylerde hayat boyu öğrenmenin kişisel ve mesleki getirileri konusunda farkındalık oluşturulması ve hayat boyu öğrenmeye katılımın artırılması sağlanacaktır.</p> <p>S-3.1.2 Bireylerin öğrenme fırsatları hakkında bilgilendirilmesi ve öğrenme imkânları konusunda farkındalığının artırılmasına yönelik faaliyetler yürütülecektir.</p> <p>S-3.1.3 Yenilenebilir enerji, temiz enerji ve yeşil dönüşüm gibi konularda projeler yürütülüp bu alanda sektörün ihtiyaç duyduğu işgücünün yetiştirilmesi yaygın eğitim faaliyetlerinin tamamlanmasıyla sağlanacaktır.</p> <p>S-3.1.4 Hayat Boyu Öğrenme Kurumlarının ürün çeşitliliği artırılarak Bohça markası çatısı altında tüm dünyaya tanıtılması sağlanacaktır.</p>						
Riskler	<ul style="list-style-type: none"> <li>Bireylerin hayat boyu öğrenme fırsatları hakkında bilgisi zayıftır.</li> <li>Yetişkinler hayat boyu öğrenme konusunda isteksizdir.</li> <li>Olgunlaşma enstitüleri tanınmamaktadır.</li> <li>İklim değişikliği konusu, toplumun yeterince bilinçli olmadığı bir alandır.</li> </ul>						
Maliyet Tahmini	10.000,00 TL						
Tespitler	<ul style="list-style-type: none"> <li>Bireylerin ihtiyaç ve beklentilerine uygun hayat boyu öğrenme programlarının eksikliği</li> <li>Yetişkin eğitimi ve hayat boyu öğrenme fırsatlarının artması</li> <li>Çevre dostu eğitim materyalleri ve uygulamaların eksikliği</li> <li>Hayat boyu öğrenmenin yeşil dönüşümü sağlama anlamında kullanılmaya uygun olması</li> </ul>						
İhtiyaçlar	<ul style="list-style-type: none"> <li>Eğitime erişimde dezavantajlı durumda olan çeşitli hedef kitlelerin hayat boyu öğrenmeye erişimini artırabilmek için uzaktan eğitim teknolojilerinden yararlanması sağlanacaktır. <ul style="list-style-type: none"> <li>Toplumun ihtiyaçlarına uygun hayat boyu öğrenme programları oluşturulacaktır.</li> <li>Eğitim kurumlarının çevre dostu uygulamaları benimsemesi yönünde politikalar oluşturulacaktır.</li> </ul> </li> </ul>						



Amaç 3	Okulun amaçlarına ulaşmasını sağlayacak kurumsal imkân ve yetkinlikler verimli ve sürdürülebilir bir şekilde geliştirilecektir.							
Hedef 3.2	Eğitim ve öğretimin bilişsel, duyuşsal ve davranışsal açıdan sağlıklı ve güvenli bir ortamda gerçekleştirilmesi için okul sağlığı ve güvenliği geliştirilecektir.							
Amacın İlgili Olduğu	MESLEKİ EĞİTİM MERKEZİ							
Program/Alt Program Adı	Kurumsal Kapasite							
Performans Göstergeleri	Hedefe Etkisi %	Plan Dönemi Başlangıç Değeri	2024	2025	2026	2027	2028	
PG-3.2.1 Bağımlılıkla mücadele ile ilgili konularda eğitim alan öğrenci ve öğretmen sayısı	20	313	325	350	375	400	425	
PG-3.2.2 Akran zorbalığı ve siber zorbalıkla ilgili konularda eğitim alan öğrenci ve öğretmen sayısı	20	31,27	32	33	34	35	36	
PG-3.2.3 Hijyen, gıda güvenliği, bulaşıcı hastalıklar ile ilgili konularda verilen eğitim alan öğrenci ve öğretmen sayısı	20	4	5	6	7	8	9	
PG-3.2.4 Disiplin kuruluna sevk edilen olayı sayısı	20	1.576	1.650	1.800	1.900	2.000	2.100	
PG-3.2.5 Sivil savunma eğitimlerine katılan öğrenci ve öğretmen sayısı	20	26.875	27.000	27.500	28.000	28.500	29.000	
Sorumlu Birim	Okul İdaresi, Rehberlik Servisi, Disiplin Kurulu							
İş Birliği Yapılacak Birim(ler)	Müdür Yardımcısı, Öğretmenler, Rehberlik Servisi							
Stratejiler	<p>S-3.1.1 Öğrenci, öğretmen ve velilerde farkındalık oluşturmak için bağımlılıkla mücadele, akran zorbalığı, siber zorbalık, sağlıklı beslenme ve obezite, hijyen, bulaşıcı hastalıklar ve gıda güvenliği gibi konularda alan uzmanları ile iş birliğinde eğitimler düzenlenecektir.</p> <p>S-3.1.2 Okulda yaşanan disiplin olaylarının nedeni rehber öğretmen koordinasyonunda sınıf rehber öğretmeni ve öğrencilerin diğer öğretmenleriyle iş birliğinde tespit edilerek bu konuda çalışmalar yapılarak öğrencilerin ve velilerin farkındalıkları artırılacaktır.</p> <p>S-3.1.3 Doğa, insan ve teknoloji kaynaklı (deprem, sel, heyelan, yangın, çığ ve salgın hastalıklar vd.) afetlere karşı gerekli tedbirlerin alınması için çalışmalar yapılacaktır.</p>							
Riskler	<ul style="list-style-type: none"> <li>• Öğrencilerin bağımlılık, bulaşıcı hastalıklar ve sosyallik ile ilgili bilgilerinin zayıf olması</li> <li>• Disiplin olaylarının nedenlerinin tespit edilmesinde yaşanan güçlükler ( Anket ve görüşmelerin gerçeği yansıtmaması).</li> </ul>							
Maliyet Tahmini	12.500,00 TL							
Tespitler	<ul style="list-style-type: none"> <li>• Disiplin olaylarının azaltılması için etkin bir eylem planı hazırlanmalıdır.</li> <li>• Veliler ile iş birliği içerisinde olunmalıdır.</li> <li>• Afet ve Acil durum senaryoları ciddiye alınmalıdır.</li> </ul>							
İhtiyaçlar	<ul style="list-style-type: none"> <li>• MEB tarafından öğretmenlere merkezi seminer/ kurs başvuru imkanı için gerekli yazışmalar yapılacaktır.</li> <li>• Disiplin olaylarına neden olan sorunların tespiti için görüşme ve anket uygulanacaktır.</li> <li>• Afet ve acil durum eylem planı revize edilecektir.</li> </ul>							

## MALİYETLENDİRME

Müdürlüğümüzün 2024-2028 Stratejik Planı'nın maliyetlendirilmesi sürecindeki temel amaç; stratejik planda ulaşılması hedeflenen amaçların ve stratejilerin gerektirdiği maliyetlerin ortaya konulması suretiyle politika tercihlerinin ve karar alma sürecinin rasyonelleştirilmesine fayda sağlamaktır. Bu sayede stratejik plan ile bütçe arasındaki bağlantı sağlanacaktır ve harcamaların önceliklendirilme süreci belirlenecektir. Stratejik planın maliyetlendirilmesi yapılırken:

- Hedeflere ilişkin stratejiler durum analizi çalışmaları sonuçları ve ilgili birim/birimlerin değerlendirmeleriyle tespit edilmiştir.

- Stratejilere ilişkin tahmini maliyetler belirlenirken buradan hareketle hedef maliyetleri de belirlenmiştir.

- Hedef maliyetlerinden yola çıkılarak amaç maliyetleri ortaya çıkarılmış ve amaç maliyetlerinden de stratejik plan maliyeti belirlenmiştir.

Müdürlüğümüz stratejik planında üç amaç ve altı hedef bulunmaktadır. Söz konusu amaç ve hedeflere ilişkin beş yıllık tahmini bütçe dağılımları Tablo 17'de gösterilmiştir. Tabloda görüleceği üzere son iki yılın gelir ve giderlerinde yaşanan artıştan hareketle hazırlanan beş yıllık maliyetlendirme sonucunda Müdürlüğümüzün tahmini olarak 447.000,00 TL'lik bir harcama yapacağı öngörülmektedir.

Tablo 20. Amaç ve Hedef Maliyetleri

AMAÇ/HEDEF	2024	2025	2026	2027	2028	TOPLAM
<b>AMAÇ 1</b>						
HEDEF 1.1	15.000 TL	16.000 TL	17.000 TL	18.000 TL	19.000 TL	85.000 TL
HEDEF 1.2	20.000 TL	22.000 TL	25.000 TL	30.000 TL	35.000 TL	132.000 TL

AMAÇ/HEDEF	2024	2025	2026	2027	2028	TOPLAM
<b>AMAÇ 2</b>						
HEDEF 2.1	5.000 TL	6.000 TL	7.000 TL	8.000 TL	9.000 TL	35.000 TL
HEDEF 2.2	3.000 TL	4.000 TL	5.000 TL	6.000 TL	7.000 TL	25.000 TL

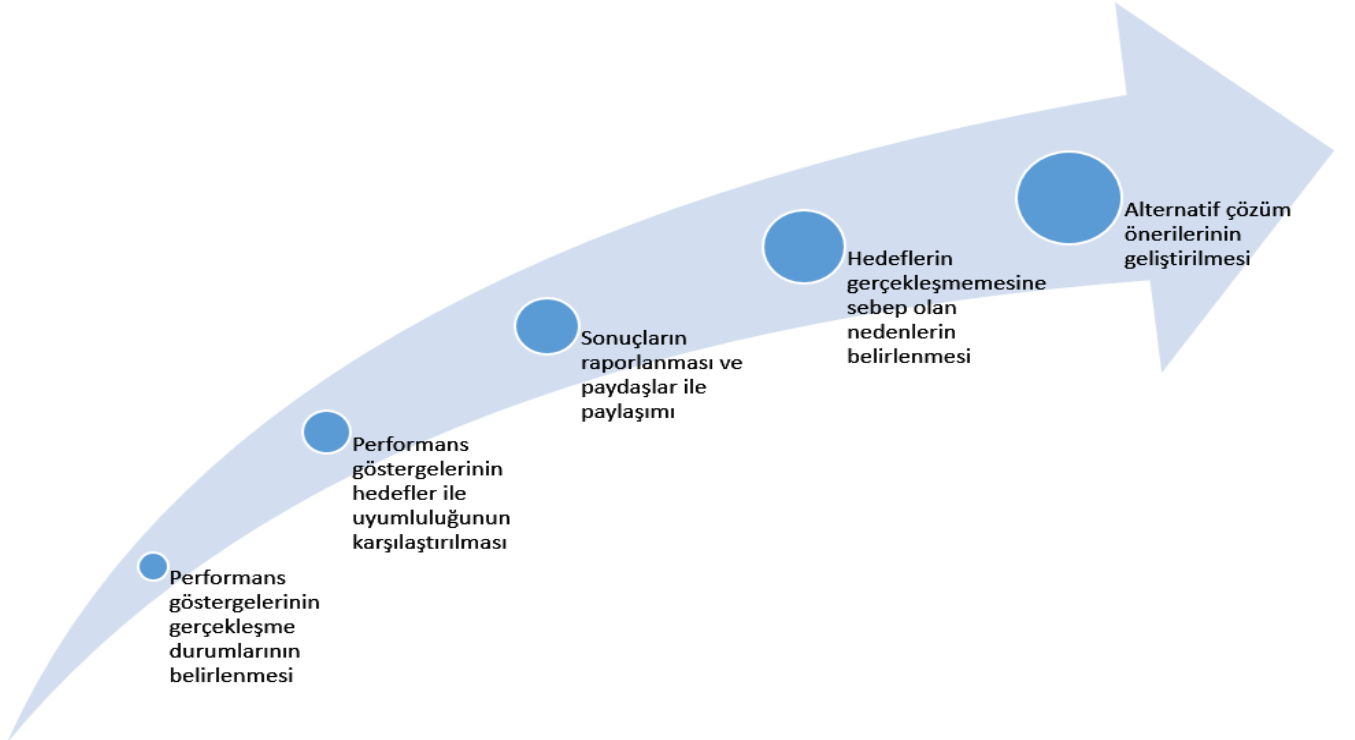
AMAÇ/HEDEF	2024	2025	2026	2027	2028	TOPLAM
<b>AMAÇ 3</b>						
HEDEF 3.1	10.000 TL	12.500 TL	15.000 TL	17.500 TL	20.000 TL	75.000 TL
HEDEF 3.2	15.000 TL	17.000 TL	19.000 TL	21.000 TL	23.000 TL	95.000 TL

## 5.İZLEME VE DEĞERLENDİRME

Bu bölümde İzzet Baysal Mesleki Eğitim Merkezi Müdürlüğünün 2024-2028 Stratejik Planı'nın izleme ve değerlendirme modeline ve aşamalarına değinilmiştir. Ayrıca, izleme ve değerlendirme faaliyetlerinin etkin bir şekilde gerçekleştirilmesi için oluşturulan performans göstergelerine ilişkin sorumlu birimlere yer verilmiştir.

Belirtilen temel ilkeler ve veri analiz yöntemleri doğrultusunda İzzet Baysal Mesleki Eğitim Merkezi Müdürlüğü 2024-2028 Stratejik Planı İzleme ve Değerlendirme Modeli' nin çerçevesini;

1. Performans göstergelerinin gerçekleşme durumlarının belirlenmesi
2. Performans göstergelerinin hedefler ile uyumluluğunun karşılaştırılması
3. Sonuçların raporlanması ve paydaşlar ile paylaşımı
4. Hedeflerin gerçekleşmemesine sebep olan nedenlerin belirlenmesi
5. Alternatif çözüm önerilerinin geliştirilmesi süreçleri oluşturmaktadır.



## 6.TABLO, ŞEKİL, GRAFİK VE EKLER

Tablo 1. Strateji Geliştirme Kurulu ve Stratejik Plan Ekibi.....	7
Tablo 2.Müdürlüğümüzce Kullanılan Mevzuat Durumu.....	14-15
Tablo 3. Faaliyet Alanlar/Ürün ve Hizmetler Tablosu .....	17
Tablo 4. Okul/Kurum Temel Bilgiler Tablosu.....	22
Tablo 5.Okul Çalışanları Tablosu.....	23
Tablo 6. Okul Yerleşkelerine İlişkin Bilgiler Tablosu.....	24
Tablo 7.Okulumuza Kayıtlı Öğrencilere İlişkin Bilgiler Tablosu .....	24
Tablo 8.Müdürlüğümüzün 2022-2023 Yıllarına Ait İnsan Kaynakları Sayısal Verileri .....	25
Tablo 9.Okul/ Kurumda Oluşan Yönetici Sirkülasyon Oranı .....	27
Tablo 10.Öğretmenlerin Hizmet Sürelerine İlişkin Tablo.....	27
Tablo 11.Kurumda Gerçekleşen Öğretmen Sirkülasyonunun Oranı.....	27
Tablo 12. Müdürlüğümüz Bünyesinde Kullanılan Teknolojik Araç Gereç Durumu.....	28
Tablo 13.Müdürlüğümüzün Fiziki Mekan Durumu .....	28
Tablo 14.Mali Kaynak Tablosu .....	29
Tablo 15.Harcama Kalemleri.....	29
Tablo 16.Gelir Gider Tablosu .....	29
Tablo 17.PESTLE Analizi Tablosu.....	32
Tablo 18.Tespit ve İhtiyaçların Belirlenmesine İlişkin Tablo.....	35
Tablo 19.Amaç, Hedef, Gösterge ve Stratejilere İlişkin Kartlar .....	38-43
Tablo 20.Amaç ve Hedef Maliyetlerine İlişkin Tablo .....	44
Şekil 1. 2019-2023 Stratejik Planındaki Göstergelerin Gerçekleşme Durumu .....	10
Şekil 2. 2019-2023 Stratejik Planında Yer Alan Faaliyetlerin Gerçekleşme Durumu	<b>Hata! Yer işareti tanımlanmamış.</b>
Şekil 3. Müdürlüğümüzün 2024-2028 Stratejik Plan İç Paydaş Verileri	<b>Hata! Yer işareti tanımlanmamış.-19-20</b>
Şekil 4.Paydaş Sınıflandırma Matrisi .....	20
Şekil 5.Paydaş Önceliklendirme Matrisi.....	21
Şekil 6.Teşkilat Yapısı .....	24
Şekil 7.Müdürlüğümüzün İnsan Kaynakları Yapısı .....	25



